

SCHIRRHEIN

notre village

S'Schirraaner Dorf Blàdel avril 2024 N° 53



Conseil municipal des jeunes - p.4



Le Belem - p.30



Containers biodéchets- p.34

Gagnante du concours photo Clarisse Schitter

1^{er} Conseil municipal des jeunes p. 4



Gagnante du concours photo Elisabeth Metz

communiqué



Prenez la parole ! Vous avez une suggestion, une question, une remarque ou une idée pour « rendre la commune de Schirrhein, plus agréable, plus belle, encore plus facile à vivre au quotidien » ? La boîte à idées est faite pour vous.

Cet outil de communication entre les habitants et les élus est destiné à recueillir les meilleures idées issues du terrain. Il s'agit d'un outil de concertation de proximité, de participation citoyenne.

Les suggestions concrètes, les idées constructives pour le bien-être de tous sont les bienvenues. Pas de limite d'âge pour écrire, chacun est concerné. Cet outil de proximité sera un complément au conseil municipal des jeunes et aux commissions communales.

La mairie prendra en compte vos remarques. Les meilleures idées seront étudiées sous la réserve d'être finançables. Vous pouvez déposer vos idées sur papier dans la boîte aux lettres de la mairie, et vous pouvez évidemment nous contacter par courriel à : communication@schirrhein.fr

Exemple de demandes :

Nom : DURAND Prénom : Jean - Téléphone : 06 01 02 03 04

Mes idées :

- Pourrait-on mettre des bancs (dans le même style que ceux qui sont à l'aire de jeux) sur les places où il y a des arbres.

- Installation de boîte à livres

Merci pour votre retour

Nous vous remercions toutes et tous à l'avance pour votre participation et soyez acteurs de la vie de la commune en déposant vos idées !

Dans tous les cas, n'oubliez pas de préciser vos coordonnées.

Les données recueillies seront gardées strictement confidentielles.

Bien cordialement,

La commission communication



www.schirrhein.fr

REMERCIEMENTS:

Nous remercions toutes les personnes qui par leurs textes, leurs photos, leurs témoignages, et par la mise à disposition de documents, ont contribué à la réalisation de ce bulletin municipal. Un grand merci aux artisans, commerçants et entreprises qui par leurs annonces soutiennent financièrement notre publication..

sommaire

Vie municipale / Unser Dorf Lewe 4

Premier conseil municipal des jeunes

Voeux du maire

Recensement de la population

Nouveau secrétaire général

Nettoyage de printemps

Compte administratif

C.C.A.S : Activités Séniors

Intercommunalité / Zwesche ùnsere Derfer 14

Bibliothèque

Cérémonie 11 novembre

Sainte Barbe

Périscolaire élémentaire

Travaux/ Bueje ùn renovere 17

Rétrospective

Travaux à venir

Page associative / Wäs lauff in de Veraaner ? 22

Rétrospective : ce qui s'est passé

Vie scolaire / Ründ ùm d'Schuele 27

École maternelle

FCPE

Vie économique / Wirtschaftslewe 28

Nouvelle crèche « Le cocon de Mina »

Nouveau restaurant « Le Stammtisch »

David Roehly

S'Schirraaner Eck Le coin des Schirrhinois 30

Dossier spécial : Adrien Gentner sur le Belem

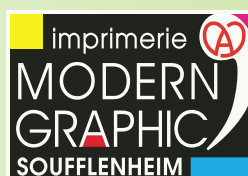
Le sentier de l'histoire et de la forêt

Recette

Trucs et astuces

Divers, parlons-en... / Redde mir devon 34

Carnet de famille / Fàmelië Buech 37



Bulletin municipal de Schirrhein imprimé à 1050 ex. Directeur de la publication: Patrick SCHOTT, Maire. Rédaction et diffusion: Mairie de Schirrhein. Dépôt légal: Avril 2024. Ce bulletin est conçu et imprimé sur papier certifié FSC par Modern'Graphic Soufflenheim



Chère concitoyenne, cher concitoyen,

L'année 2024 sera une année particulièrement riche pour le développement urbain et des services dans la commune. Deux projets de taille, élaborés depuis de longs mois par vos élus, entreront dans une phase active dès cette année. Il s'agit de la création d'un lotissement de 70 logements au lieu-dit « Neuen-Acker » et la transformation et agrandissement de l'ancien dépôt municipal en commerce de proximité et un lieu de vie en un foyer seniors.

Le conseil municipal dans ses premières séances de l'année a acté le principe de réalisation de ces deux projets et validé les plans de financement. L'Etat, la Région et le Département seront nos principaux partenaires financiers. La chasse aux subventions a été menée avec force et persuasion appuyée par un solide argumentaire et des réponses aux enjeux d'avenir.

Les parcelles de terrains de la rue de la Gare et de la rue des Messieurs sont désormais sous notre giron. Les longues investigations menées par la commune avec le soutien de l'E.P.F. ont fini par payer. Ces espaces constituent une réserve foncière et leur destination future nous appartient. Les zones d'extensions futures vont disparaître.

C'est une conséquence de La loi Climat et Résilience du 22 Août 2021 qui a posé un objectif intermédiaire de réduction par deux d'ici 2030, et, un objectif final de Zéro Artificialisation Nette (ZAN) à l'horizon de 2050. Dans ce contexte, la forte tension actuelle sur le foncier va s'accroître dans les années à venir.

Les résultats de la dernière campagne de mesure de la vitesse sur la rue Principale depuis la limitation à 40km/heure dans le village sont encourageants. En effet la V85, vitesse en dessous de laquelle circulent 85 % véhicules est de 43 km/heure, soit une baisse de 7 km/heure par rapport au précédent comptage. La sécurité est ainsi améliorée. Il subsiste malgré cela de nombreux contrevenants. Notre marge de manœuvre est limitée, seuls des contrôles inopinés des forces de l'ordre pourraient avoir un réel impact à ce sujet.

Nous avons installé en fin d'année le premier conseil municipal des jeunes. C'est grâce à l'excellent travail de Mireille Schneider et de son équipe d'élus de Schirrhein, en parfaite collaboration avec la directrice de l'école élémentaire Blandine Schwetta que cette action de civisme et de citoyenneté a pu se mettre en place. Motivés, les jeunes élus ont pris leurs fonctions avec beaucoup d'enthousiasme. Si cet apprentissage à l'action publique devait éveiller suffisamment d'intérêt, peut-être s'occuperont-ils dans quelques années des affaires de notre commune.

Bonne lecture de cette nouvelle édition du bulletin municipal « notre village »

Très amicalement,

Patrick SCHOTT
Maire de SCHIRRHEIN

Premier conseil municipal des jeunes

Après une campagne électorale où les élèves candidats des classes de CE2 et CM1 ont soumis à leurs camarades une liste de projets qu'ils aimeraient mettre en oeuvre, les élections ont eu lieu le 14 novembre. Ces élections ont familiarisé les jeunes avec le processus électoral, le même que celui des adultes. En amont, le personnel enseignant a travaillé sur cette approche de la citoyenneté. Sans le soutien des enseignants de l'école élémentaire et de sa directrice Blandine Schwetta, ce projet n'aurait pas pu se concrétiser.



Ce Conseil Municipal des Jeunes va donc oeuvrer pendant deux ans afin de représenter tous les enfants de la commune.

Ont été élus : Julie Beyer CE2, Zoé Dolt CE2, Alyssa Dos Santos CE2, Alexis Gumbel CE2, Yann Heitz CM1, Eloïse Schimmer CM1, Jules Steinbach CE2 et Lucie Vollmar CE2.

Election du maire et des adjoints

Première séance pour les nouveaux élus au conseil municipal des jeunes sous l'égide de Patrick Schott, maire de Schirrhein, de Christel Issele, conseillère départementale et Vincent Thiébaut, député, la séance plénière d'installation du conseil municipal des jeunes a eu lieu samedi 18 novembre, dans la salle du conseil municipal de Schirrhein, lieu hautement symbolique de la mairie. Après la lecture de la charte des jeunes élus, le maire de Schirrhein a rappelé que le CMJ leur apprendra à réfléchir, à travailler et à construire ensemble des projets d'intérêt général et contribuera à faire d'eux des citoyens responsables, actifs et tolérants...



Le Conseil municipal des enfants installé, il restait alors à désigner qui tiendrait les rôles de maire et d'adjoints. Jules Steinbach, maire, Eloïse Schimmer et Alexis Gumbel, adjoints, ont été élus après plusieurs tours de scrutin.

Le député Vincent Thiébaut, la conseillère départementale Christelle Isselé ont rappelé les valeurs de la République aux membres du CMJ et leurs ont souhaité de la réussite dans les projets qu'ils vont mener durant leur mandat de deux ans.

Pour clore cette sympathique cérémonie, ils ont partagé un verre de l'amitié bien mérité !



vie municipale

La première réunion de travail a eu lieu le 5 janvier 2024

Lors de la première réunion des explications sur l'organisation générale, le rôle d'une commune, d'une communauté d'agglomération ont été abordés.

Un tour de table a été effectué afin que chacun des élus puisse s'exprimer et donner la liste de leurs propositions. Chaque élu a relu sa fiche de candidature et développé ses idées.

Vu le nombre de proposition, il a été décidé de commencer à fabriquer des boîtes à idées qui seront installées à l'école élémentaire.



Les élus en pleine fabrication de leurs boîtes à idées

La deuxième réunion de travail s'est tenue le 23 février 2024

L'ordre du jour était la confection de 6 boîtes à idées (une par classe). Elles seront réparties dans les classes pour que les enfants puissent s'exprimer. Elles seront vidées régulièrement par les élus.

PUB

**Entreprise
Générale
de Peinture**

SCHMITTER

6, rue des Violettes
67240 BISCHWILLER

☎ 06 17 91 02 95
☎ 03 88 63 18 07

✉ peinture.schmitter@wanadoo.fr

SCHOTT

POMPES FUNEBRES

Organisation d'obsèques
Funérarium
Contrats obsèques
Assistance 24h/24

03 88 53 88 07 pf.schott@orange.fr

7, rue du commerce - 67240 Oberhoffen / Moder

Les vœux du maire et l'accueil des nouveaux arrivants



Le 12 janvier, le maire Patrick Schott, le conseil municipal et le CMJ ont adressé leurs meilleurs vœux aux schirrheinoises et schirrheinois, venus nombreux assister à la cérémonie. L'occasion de revenir sur les projets menés en 2023 et sur ceux à venir.

Les adjoints Isabelle Halter et Bernard Beck ont présenté la rétrospective des travaux réalisés en 2023 notamment le périscolaire de l'école maternelle ouvert en septembre dernier et l'avancement du périscolaire de l'école élémentaire, dont l'ouverture est prévue pour septembre prochain.

Trois importants projets programmés par la municipalité pour 2024 et les années à venir ont été présentés par Patrick Schott :

- La réalisation d'un lotissement de 70 parcelles au lieu-dit Neuen Acker, à l'ouest de Schirrhein en direction du camp d'Oberhoffen et en bordure de la D99 a été annoncée.
- Les plans d'une supérette qui devrait ouvrir rue Principale au milieu du village en lieu et place des anciens ateliers municipaux ont été présentés.
- La construction d'un foyer de 290 m² pour les activités des seniors sera attenante à la supérette.

Mireille Schneider, conseillère municipale de Schirrhein, qui a mené d'une main de maître le travail de préparation de l'élection du premier conseil municipal des jeunes a présenté les nouveaux élus.

Joëlle Schott et Jacky Brucker ont ensuite présenté toutes les associations du village aux nouveaux habitants présents. Michel Lorentz, conseiller de la Collectivité européenne d'Alsace (CeA), a indiqué aux auditeurs les domaines de compétences de la CeA.

Robert Muller a assisté l'adjointe Martine Fohr à la présentation du Powerpoint pour la partie technique et nous le remercions.



Recensement de la population

Le recensement de la population s'est déroulé du 18 janvier au 24 février. Les agents recenseurs ont fourni une notice d'information soit dans la boîte aux lettres des habitants soit en mains propres. Il a donc suffi de suivre les instructions qui y étaient indiquées pour se faire recenser.

4 agents recenseurs ont été recrutés par la Mairie.



Les quatre agents recenseurs :
Claudine Fontaine, Anne-Marie Bonnard,
Marie-France Treiber et Gérard Schimmer

Le recensement de la population est une enquête statistique obligatoire. Il permet de connaître le nombre de personnes vivant en France et de déterminer la population officielle de notre commune. Ses résultats sont utilisés pour calculer la participation de l'État au budget des communes.

Lors du dernier recensement en 2018, nous étions 2 243 habitants répartis dans 941 logements.

Suite à ce dernier recensement l'estimation serait de 2 239 habitants répartis dans 973 logements.

Nous remercions nos quatre agents recenseurs de s'être portés volontaires pour mener à bien cette mission et nous vous remercions de leur avoir réservé le meilleur accueil.



Nicolas Roche, notre nouveau secrétaire général de mairie

Après une quinzaine d'années passées au service finances comptabilité de la mairie de Bischheim, Nicolas Roche, 42 ans, a pris la succession de Claude Hunsicker le 2 avril, qui fera valoir ses droits à la retraite le 1^{er} juillet après presque 37 ans passés à Schirrheim. Nicolas est originaire de Neubourg et Dauendorf. Il a fait sa scolarité au collège et au lycée à Haguenau, avant de poursuivre des études supérieures à Strasbourg. Il habite depuis quelques années à Roeschwoog avec sa femme et ses enfants. Il a été tour à tour conseiller municipal dans la commune de Dauendorf et actuellement à Roeschwoog, où il fait partie, en outre, de la commission communication.

Nous lui souhaitons la bienvenue parmi nous.

La commune de Schirrhein recrute Un(e) apprenti(e) jardinier - paysagiste

Vos missions :

Sous la responsabilité du responsable technique, l'apprenti(e) rejoint une équipe polyvalente de 4 agents et sera en charge des missions suivantes :

Participer :

- à l'entretien général des espaces verts et naturels de la commune :
 - entretien des végétaux des surfaces en herbe et des allées,
 - entretien des massifs,
 - taille des arbres et arbustes,
 - arrosage manuel ou automatique
- aux travaux de plantation, de création et de production :
 - définir les espaces et préparer les sols,
 - créer de nouveaux espaces verts,
 - fleurir la collectivité et réaliser des massifs,
- à l'entretien courant et le suivi des équipements et matériels,
 - entretenir, nettoyer et réaliser le suivi du matériel mis à disposition,
 - respecter les règles de sécurité liées à la manipulation des équipements,
 - détecter les dysfonctionnements du matériel utilisé,
- à des activités annexes :
 - réalisation de petits travaux de maçonnerie et de peinture liés à l'aménagement des espaces verts,
 - renfort de l'équipe propreté,
- participer à l'installation et l'entretien du mobilier urbain et autres activités ponctuelles nécessaires au bon fonctionnement du Pôle technique,
- la logistique lors de l'organisation d'évènements municipaux (fêtes des écoles, évènements sportifs...)



Profil attendu

- Être inscrit ou en cours de démarches d'inscription pour une formation de niveau CAP Agricole Jardinier Paysagiste
- Motivation, ponctualité, assiduité et exemplarité
- Esprit d'équipe

Le secrétariat de la mairie se tient à votre disposition pour toute information complémentaire, il suffit de joindre l'accueil de la mairie au 03-88-63-22-59 ou envoyer un CV avec lettre de motivation à : mairie@schirrhein.fr

Date limite de réception des candidatures : 30 juin 2024

PUB



Ets RINCKENBERGER
SANITAIRE • CHAUFFAGE • SALLE DE BAINS CLÉ EN MAIN

67240 SCHIRRHEIN
03 88 53 87 61

Vous propose
la rénovation et
l'aménagement
clé en main de
votre salle de bains.



AUTOMOBILES GARAGE SOHM

ROULEZ À PRIX
REMISÉ TOUTE L'ANNÉE
& SANS SURPRISE

40%
DE REMISE
SUR VOTRE
VÉHICULE
NEUF

ATELIER DE RÉPARATION
MULTIMARQUES

Elu Ambassadeur du groupe
Bosch Car Service depuis 2017

Garage Sohm - ZA Hirschfeld - Bld de l'Industrie
67240 Schirrhein - 03 88 53 74 24



Nettoyage de printemps

Le 23 mars, comme chaque année a eu lieu le nettoyage de printemps.

Dans son intervention, le maire Patrick Schott a rappelé l'objet de cette matinée : un acte civique pour l'environnement et le respect du code de vie.

Les adjoints au maire se sont chargés de distribuer les sacs, gants et gilets. De nombreux adultes et enfants ont participé à l'opération. Ils ont sillonné le village sans être découragés par la pluie. Les places publiques, les alentours des bâtiments communaux et les abords de la forêt ont été débarrassés de divers débris.



L'assistance technique a été effectuée par les agents de la commune sous la houlette de Yannick Schimmer.

La matinée citoyenne s'est terminée par un repas et la distribution de chocolats pour les enfants.

Un grand bravo à tous les participants pour cette belle action !

Acquisition nouveau matériel



Tout dernièrement, les agents ont mis en service une nouvelle balayeuse en remplacement de la précédente en fin de vie. Le modèle est identique à l'ancien, la balayeuse réformée sera conservée pour pièces.



Un chariot élévateur à moteur thermique, d'une levée de 2.5 tonnes, vient compléter les équipements de levage. Le matériel permettra de déplacer, soulever et décharger des volumes en toute sécurité.

COMPTE ADMINISTRATIF 2023

Le compte administratif approuvé par le conseil municipal, est le bilan financier de l'année écoulée. L'excédent de fonctionnement pour l'exercice 2023 s'élève à 301 005,68 €

Section de fonctionnement

Les **recettes de fonctionnement** sont principalement issues des impôts et taxes, des dotations de l'Etat et des subventions de la Région et de la Collectivité européenne d'Alsace.



Les **dépenses de fonctionnement** sont liées au fonctionnement courant des services (fournitures, prestations extérieures, frais de personnel, ...), aux dotations aux amortissements ainsi qu'au remboursement des emprunts.

Section d'investissement

Les **recettes d'investissement** sont composées essentiellement des dotations et subventions ainsi que l'excédent reporté de l'exercice 2022.



Les **dépenses d'investissement** sont liées aux travaux et aux grands projets ainsi qu'au remboursement du capital des emprunts.



BUDGET PRIMITIF 2024

Le **budget primitif** répercute les prévisions de recettes et des dépenses votées par les conseillers municipaux pour une année en fonctionnement et en investissement. Ce budget permet d'engager les dépenses dans la limite des crédits prévus et à poursuivre le recouvrement des recettes.

Section de fonctionnement : 1 979 166,80 €



Section d'investissement : 2 802 791,59 €



PUB

BANETTE

Séverine et Laurent Hamm

Ouvert du lundi au vendredi
de 4h45 à 12h30 - 15h00 à 18h30
Samedi de 6h00 à 13h00
Fermé le dimanche

137, rue Principale - 67240 Schœnheim
Tél./Fax 03 88 63 36 76

PreciDenn
Outils et Systèmes de Précision

Votre partenaire spécialiste en Productivité !

PreciDenn Sarl
Statut, conception et commercialisation d'outils adaptés pour l'usage des entreprises
Développement de postes d'usage et service de réglage d'outils adaptés

19 Impasse du Puits - 67240 SCHÖRHEIM (F) | Tél : +33 (0)388 635 982 - Fax : +33 (0)388 062 617
Email : info@precidenn.fr - Web : www.precidenn.fr

1- Activités physiques adaptées proposées de mai à juillet 2024

- **Danse en position** tous les lundis semaines paires à 9 h à l'ESC (hors vacances scolaires) :
 - Les lundis 13 et 27 mai – les 10 et 24 juin et le 1^{er} juillet
- **Sophrologie** tous les lundis semaines impaires à 9 h à l'ESC (hors vacances scolaires) :
 - Le lundi 6 mai – les 3 et 17 juin
- **Qi -Gong** tous les vendredis semaines paires à 9 h à l'ESC (hors vacances scolaires) :
 - Les vendredis 17 et 31 mai – les 14 et 28 juin
- **Danse en ligne** tous les vendredis semaines impaires à 9 h à l'ESC (hors vacances scolaires) :
 - Le vendredi 24 mai – les 7 et 21 juin – le 5 juillet
- **Petit déjeuner convivial** 1 fois/mois de 8 h à 9 h à l'ESC
 - Les 27 mai – 17 juin et 1^{er} juillet

2- Sorties « A la découverte des restaurants de Schirrhein et environs »

« Kommsch Mir gehn in d'Wirtschaft un esse z'Mittag » Le repas sera le menu du jour ou le plat de remplacement - Inscription au 06.85.66.61.81

- Déjeuner au restaurant « à l'ours » à Bischwiller 17 mai
- Déjeuner au restaurant « à l'espérance » à Soufflenheim le 27 juin

3- Activités pour l'été

- **Renforcement musculaire** de 9 h à 10 h les lundis 8 et 22 juillet (RDV devant l'ESC)
- **Sylvothérapie** de 9 h à 10 h les lundis 5 et 19 août
- **Petites Excursions Estivales pour 8 personnes avec le véhicule Harzknübbe ou en autocar selon le nombre d'inscrits :**
 - 15 août - Gengenbach en forêt noire Fête de l'Assomption à GENGENBACH
 - Consécration de magnifiques « Ritterbuschle » dans l'abbaye Sainte-Marie
 - Cérémonie de remise de prix sur la place du marché
 - Petite visite libre de Gengenbach

Inscriptions en mairie ou au 06 85 66 61 81 ou lors des ateliers seniors.

- **Cours d'informatique juillet et août 2024 – Formatrice Mme Mancinelli ALSACE CONNECT**

Cycle 1	Cycle 2	Cycle 3
Rappel des notions de base + Découverte de Word-Excel	Rappels et Fonctions avancées Word et Excel	Communications visuelles
Les 8 - 11 - 15 - 18 - 22 - 25 juillet	Les 29 juillet - 1 - 5 - 8 - 12 - 16 août	Les 8 - 11 - 15 - 18 - 22 - 25 juillet
de 8h30 à 10h00	de 8h30 à 10h00	de 10h15 à 11h45
Salle Hansi Ecole	Salle Hansi Ecole	Salle Hansi Ecole
20€ par personne et par cycle	20€ par personne et par cycle	20€ par personne et par cycle



TOUT AU LONG DE L'ANNEE

Marche nordique les lundis à 14h15 tout au long de l'année sauf pluie et vents violents

Départ au début du parcours de santé à Schirrhein

Informations :

La 1^{ère} participation aux ateliers est gratuite afin de permettre leur découverte. Au-delà, une adhésion à l'association Hârzknübbe est requise pour un montant de 20€/an pour une personne, 30€/an pour un couple.

Pour les petits déjeuners et les après-midis « Spielsch mit » : 2€ de participation pour café et autres consommations.

Jeux de société - « Spielsch mit » à l'E.S.C. à 14h15 le 1^{er} jeudi du mois (hors vacances scolaires)

Attention 1^{er} jeudi du mois et non plus 2^{ème} jeudi

Jeudi 4 avril

Jeudi 2 mai

Jeudi 6 juin

Jeudi 4 juillet

La fête des aînés de Schirrhein s'est déroulée le dimanche 26 novembre

Nos aînés ont été nombreux à répondre à l'invitation de la commune et du centre communal d'action sociale (CCAS). Comme chaque année, les membres du C.C.A.S, les élus et leurs conjoints ont transformé cette journée en un moment de partage.

Le maire Patrick Schott, dans son intervention, a souhaité la bienvenue aux convives avec un salut tout particulier aux plus âgés de l'assemblée. Puis il a dressé un rapide bilan des réalisations 2023 et esquissé les grands projets pour 2024. Le conseiller de la C.e.A, Michel Lorentz, présent pour l'occasion a souhaité une belle journée aux convives, en français et en alsacien.



Sur les tables dressées, comme aux plus beaux jours de fête, un succulent pot-au-feu a ravi les papilles de tout le monde. La séquence musicale a été assurée par Dédé. Le rythme joyeux et entraînant de ses interprétations ont fait se lever quelques danseurs. La traditionnelle tombola a clôturé l'après-midi festive.

Les aînés, ravis, se sont promis de revenir pour l'édition 2024 qui se déroulera le 1^{er} décembre.

PUB



intercommunalité

Bibliothèque

Le 27 novembre, un atelier de pliage de livre a été proposé par Anne-Marie Bonnard.



Les mercredis 6 et 13 décembre dans les locaux de la bibliothèque intercommunale de Schirrhein-Schirrhoffen, des enfants-lecteurs de 5 à 11 ans ont passé quelques heures à préparer Noël, fête familiale très attendue par les jeunes.

Au cours de ces deux après-midis de création, les enfants présents ont confectionné un mobile en forme de boule de Noël et un paysage hivernal.

Le 21 février, la bibliothèque de Schirrhein a organisé son traditionnel carnaval devant l'espace socioculturel.

L'après-midi a débuté par un défilé et s'est poursuivi par un spectacle de rue (bolas lumineuses, échasses, spectacle de feu). A la fin de l'après-midi, un beignet et une boisson ont été offerts à chaque enfant inscrit.



- Prochains rendez-vous :**
- > Vendredi 3 mai soirée jeux de société en famille de 18h30 à 20h
 - > Lundi 30 septembre atelier créatif adultes
 - > Mercredi 13 novembre atelier ouvert pour les enfants de 14h à 17h30
 - > Vendredi 20 décembre soirée Contes de Noël pour les enfants

Cérémonie du 11 novembre

Le samedi 11 novembre s'est déroulé, au monument aux morts, la cérémonie de commémoration de l'Armistice de 1918.



C'est devant une assemblée composée de nombreux enfants que se sont succédé au podium respectivement les maires de Schirrhein et Schirrhoffen.

Les enfants du cours élémentaire et la chorale des voix du c(h)oeur ont interprété les chants du « 8 février 1944 », des « marais » et la « Marche des soldats de Turenne ».



Après le dépôt de gerbe au monument aux morts et l'émouvante interprétation de la marseillaise, l'ensemble des participants s'est retrouvé autour du verre de l'amitié à l'E.S.C. Un grand merci à Frédéric et Hugo Hachaq pour leur présence à la cérémonie.



Sainte-Barbe

Les sapeurs-pompiers de Schirrhein – Schirrhoffen ont fêté la Sainte-Barbe à l'espace socioculturel de Schirrhein.



A l'occasion de la cérémonie trois pompiers ont quitté le corps des sapeurs-pompiers de Schirrhein-Schirrhoffen et un hommage leur a été rendu. Il s'agit de :

Jessica Kraemer : Elle a été une des premières femmes à avoir intégré le corps des sapeurs-pompiers avec Laetitia Ziegler et Diane Usselmann. Jessica donna, avec son caractère volontaire et sa pugnacité, une touche féminine. Elle a ouvert la voie à Mégane, Tiffany et Marie-Amélie. Elle avait le grade de Caporal-Chef et elle a joué un rôle clé dans le comité et l'amicale des pompiers et pour l'organisation de la fête de la St-Jean. Après 20 ans de bons et loyaux services, Jessica a rangé son casque et ses rangiers.

Thierry Rehri : A l'âge de 55 ans, il prend une retraite bien méritée après presque 3 décennies d'engagement. Toujours fidèle au poste, il a été l'incarnation parfaite de ce que l'on attend d'un pompier schirrheinois au service de la population et de l'amicale.

Maurice Mockers : Il tire sa révérence, après 30 ans d'engagement, avec la certitude du devoir accompli à tous niveaux. Son action en tant que Chef de corps de la section a permis d'avoir une équipe formée et préparée pour les enjeux d'avenir. Il continuera à oeuvrer pour l'amicale dans les différents projets.

Merci à eux pour leur dévouement au service de la population !

Les intervenants de la soirée, le Chef de corps Gilles Metzler et le maire Patrick Schott, ont relevé l'excellent travail réalisé par les sapeurs-pompiers volontaires dans l'exercice de leurs missions et au sein de l'amicale.



intercommunalité

Travaux péricolaire élémentaire

Les travaux du péricolaire élémentaire suivent leur cours voici des photos de l'avancée des travaux, principalement à l'intérieur avec la mise en place des cloisons.



Création du préau extérieur

Malgré quelques aléas technique, le chantier avance bien. L'ouverture est toujours maintenue pour la rentrée de septembre .





travaux RÉTROSPECTIVE



Les agents ont mis en place une plateforme afin d'accueillir prochainement un bac biodéchets.



Plantation d'un arbre rue de la forêt. ▶



Mise en place des décorations de Pâques.



Une équipe toujours à l'oeuvre et active sur tous les fronts

PUB

VBT BRUDER
06.85.07.96.96
Vidange - Bois - Terrassement

Travaux de sécurisation forestiers

Deux chantiers de sécurisation se sont déroulés successivement dans la commune.



La deuxième opération s'est située à l'autre extrémité de la rue du Chemin de Fer.

Compte tenu de la proximité du Fallgraben et des habitations, l'intervention a nécessité une équipe spécialisée avec du matériel adapté (nacelle, treuil, ...).

La première opération a été d'abattre de gigantesques arbres qui dépérissaient et qui menaçaient de tomber. Le plus grand spécimen, creux en son centre, présentait un diamètre de 1.80 mètre.



Sur les conseils du garde forestier la souche d'un saule têtard est restée. Le saule têtard : un atout paysager et énergétique.

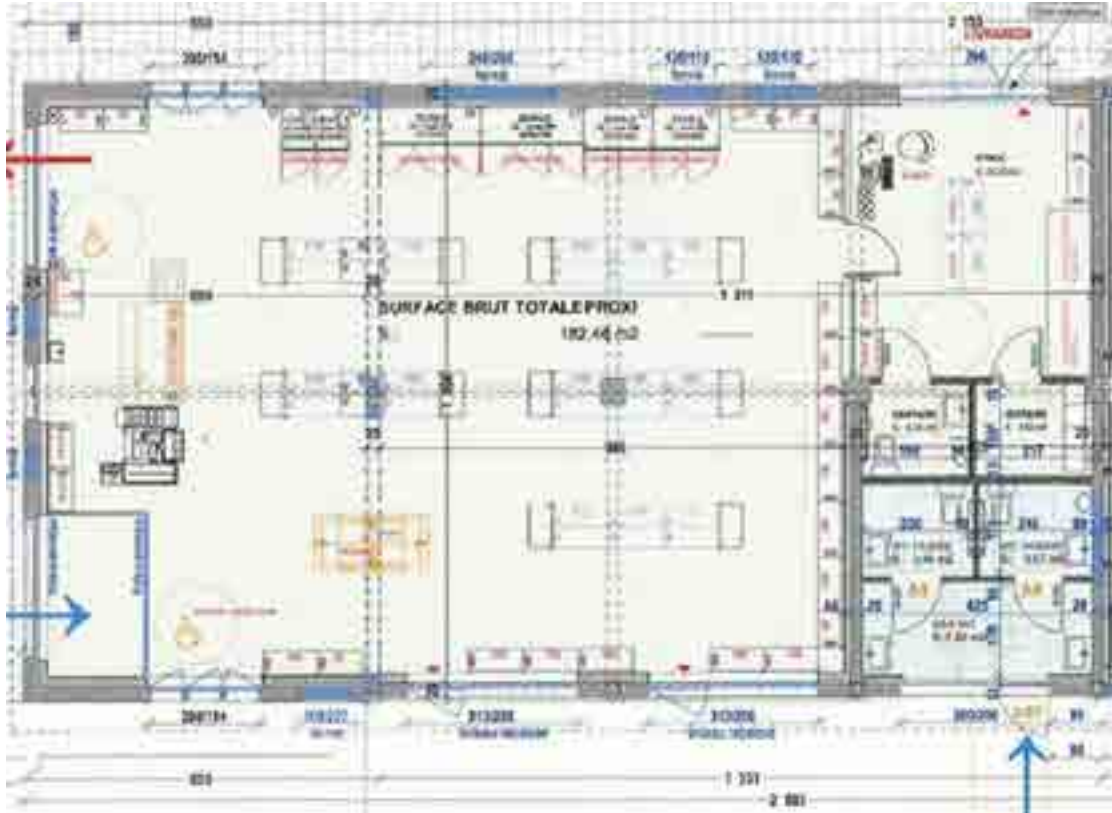
Le saule têtard est précieux pour la valorisation de nos paysages.

L'avantage de développer la filière à partir de la valorisation des saules têtards vient du fait que leur nom provient de la coupe spéciale faite à l'arbre. En effet, tailler en têtards ces arbres permet à ceux-ci de reprendre leur croissance par la suite, en prenant la forme d'une boule au niveau du houppier, et de fournir à nouveau du bois au bout de 8 ans. Des rotations sont donc possibles et la ressource bois issue d'un même arbre peut être récupérée plusieurs fois au cours de son cycle de vie. Le tronc est utilisé par la faune pour nicher à l'intérieur. On estime qu'un saule têtard peut abriter jusqu'à 200 espèces animales et végétales.



TRAVAUX À VENIR

Création d'une supérette



Ce projet est une réponse concrète à de nombreuses sollicitations des habitants de la commune depuis la fermeture, il y a quelques années, de la précédente enseigne. Les deux conditions à savoir un local et un gérant étant réunis, le projet à l'étude depuis plus d'un an, se transformera en une réalisation concrète. La partie avant de l'ancien dépôt municipal, après rénovation, abritera le nouveau commerce. Ce lieu sera un véritable espace permettant de recréer du lien social et d'échanges.

Vue d'ensemble de la supérette





Lotissement du « Neuen Acker »

Archéologie Alsace a procédé au diagnostic archéologique au lieu-dit « Neuen Acker » fin janvier.

L'opération a consisté, sur l'ensemble du secteur, à creuser des fosses sur des emplacements bien précis pour détecter une éventuelle présence humaine passée.

Des débris de poteries et des traces de pieux ont été détectés dans le nord de la parcelle. Les vestiges datent de l'Âge de Bronze (-2700 à -800 avant JC).

Toutes les fosses ont été refermées. Le rapport, qui est en cours de rédaction, sera transmis au Service Régional d'Alsace. Les architectes de cet organisme décideront, au vu des éléments du dossier, si des fouilles archéologiques doivent être réalisées ou non. Les délais d'instruction sont assez longs et incompressibles.

La commune devrait être avisée avant l'été de la décision qui sera prise.

En attendant que les investigations se poursuivent, le calendrier initial ne pourra pas être tenu !



vie associative

Octobre

Rétrospective



Les artistes de l'exposition REG'arts



Les stagiaires de foot



Les fidèles membres du don du sang



vie associative

Rétrospective

Novembre



Théâtre « Mytho s'uecht Liejere »



Loto bingo



Stage de basket



Les bénévoles de la 6^{ème} édition Heri Owe



Première fête des lumières sur la place des fêtes

vie associative

Rétrospective

Décembre



Concert de Noël



Sortie à Brumath pour les enfants du cercle St Nicolas

Janvier



45^{ème} tournoi inter-société



Soirée You



vie associative

Rétrospective

Février



Théâtre « E Pfarhüssengel » FCE



Soirée après-ski

Mars



Stage de foot



Concours de ring

Zoom

CHANGEMENT DE PRÉSIDENTICE AU CERCLE DE GÉNÉALOGIE

Robert Muller a été le président fondateur du Cercle de Généalogie de Schirrhein-Schirrhoffen pendant 13 ans, 6 mois et 22 jours. Il a fait grandir l'association, avec l'ensemble du comité et surtout avec Bernadette Dorffer, la secrétaire qui est membre fondatrice, Béatrice Schitter, trésorière depuis presque le début, les vice-présidents, dans l'ordre : Jean-Paul Geyer de 2010 à 2012, Richard Bossenmeyer de 2012 à 2015, Jean Hemmerle, de 2015 à 2024.

Après mûre réflexion, Robert a décidé de se retirer de l'association en tant que président mais reste toujours membre.

José Kuntz, natif de Schirrhoffen, a décidé de reprendre la direction de l'association assisté, comme vice-président, par Jean-Luc Vogel.



Merci Robert pour ton engagement !

PUB

 **BOUCHERIE - CHARCUTERIE
HEISSERER**
Boucherie Charcuterie Artisanale
HEISSERER

63 rue Principale - 67240 SCHIRRHEIN
Tél./Fax : 03 88 63 21 87
Mail : boucherie.heisserer@gmail.com
www.boucherie-heisserer.wifeo.com

Partenaire local
des associations

Imprimerie 
**MODERN
GRAPHIC**
SOUFFLENHEIM

3 rue Louis Armand
67620 SOUFFLENHEIM
03 88 05 78 45
contact@moderngraphic.fr
www.moderngraphic.fr

 Alsace   Initiatives durables



vie scolaire

ECOLE MATERNELLE

SPECTACLE : « Brouilles »

Dans la matinée du jeudi 16 novembre, tous les enfants de l'école maternelle se sont rendus à la MAC à Bischwiller pour assister au spectacle « Brouilles » de la Compagnie alsacienne « Bleu Renard ».

Il s'agissait d'un spectacle de musique et de théâtre d'objets sur le thème des doudous.

Avec des centaines de peluches sur scène, les enfants, âgés de 3 à 6 ans, ne pouvaient qu'être passionnés par cette histoire !



Cycle GYMNASTIQUE pour les enfants de la Moyenne Section

Les enfants de Moyenne Section ont pu s'entraîner à faire de la gymnastique dans la salle d'Oberhoffen les lundis des mois de novembre et décembre.

Accompagnés en alternance par M^{me} Iannetta et par M^{me} Rousseaux, ainsi que les Atsems et des parents accompagnateurs, les enfants ont pu tourner autour des barres, se hisser en-haut des structures, marcher sur les poutres, sauter sur les trampolines, s'accrocher à une corde, et réaliser de nombreuses autres actions motrices tels des graines de futurs champions.

Les séances ont été financées par l'association des parents d'élèves de Schirrhein-Schirrhoffen.

Un 2^{ème} cycle « d'approfondissements » sera réalisé aux mois de mars et d'avril, avec également la classe des Grands.



FCPE



Loto de carnaval



Fête d'halloween



Benne à papiers

Toutes ces actions servent à financer des activités pour les élèves. Merci aux bénévoles pour leurs implications.

La prochaine benne à papier sera mise en place le samedi 4 mai de 9h à 12h devant l'école élémentaire.

Vie économique

UNE NOUVELLE CRÈCHE VA OUVRIR SES PORTES EN SEPTEMBRE PROCHAIN



La micro-crèche « le cocon de Mina » ouvrira ses portes à Schirrhein en septembre 2024. Située au 50 rue Principale, elle permettra l'accueil simultané de 12 enfants âgés de 10 semaines à 4 ans du lundi au vendredi de 6h30 à 18h30.

Des contrats réguliers ou occasionnels seront proposés, allant de 6h00 à 10h00 de garde par jour pour s'adapter aux besoins des familles.

La structure de 160 m² sera composée d'une salle de vie, d'une salle de change, de deux dortoirs, d'une salle de motricité entièrement équipée et d'un espace extérieur sécurisé de 30 m² !

Le projet pédagogique de la micro-crèche s'articulera autour de la motricité libre pour les bébés, de l'autonomie pour les plus grands et du respect du rythme de l'enfant en général.

Des portes ouvertes seront organisées à l'achèvement des travaux, en espérant vous y retrouver nombreux !

Pour suivre l'avancement du projet, vous pouvez rejoindre la page Facebook de la micro-crèche.

Les préinscriptions sont d'ores et déjà possibles !

Renseignements auprès de Sabrina WENDLING
par téléphone au 06.58.39.48.56 ou par e-mail : lecocondemina@hotmail.com



DAVID ROEHLLY, DÉPLOIE UNE NOUVELLE ACTIVITÉ

David Roehly, bien connu à Schirrhein sous le nom de Luci'Fer, sa première activité, qu'il continue à développer en parallèle de sa nouvelle activité. C'est un ferronnier d'art. Il réalise des pièces en acier sur mesure et personnalisable, des luminaires en pièces mécaniques totalement recyclées, du mobilier intérieur ou extérieur dans un esprit industriel.

Depuis le début de l'année, il a lancé la société Alsace Funer'art qui propose la réalisation de monuments funéraires en métal.

David Roehly réalise des pièces classiques, mais son fer de lance est de concevoir des pièces uniques et abordables et surtout être à l'écoute pour parvenir à réaliser des monuments funéraires qui rendent hommage aux défunts.

« Avec ces créations, je cherche à bousculer les codes car à mon sens la mort ne se définit pas juste par une simple pierre, parce que chaque personne est unique et mérite tout notre savoir-faire.

Je mets à votre disposition mon expérience et ma touche artistique pour rendre les monuments exceptionnels.

Je suis là pour vous écouter et vous accompagner afin de transcrire à travers mes pièces les envies et les souvenirs que vous cherchez à matérialiser.

L'art et les souvenirs de nos proches ont une chose en commun, ils sont intemporels. » David Roehly

N'hésitez pas à le contacter au : 11 Chemin Creux - 67240 Schirrhein
06-14-35-69-41 - alsacefunerart@gmail.com - leferdelucifer@gmail.com



« LE STAMMTISCH » UNE BELLE AVENTURE FAMILIALE

Depuis le temps qu'ils en rêvaient, Estelle et Sébastien Giuffrida ont ouvert leur restaurant en novembre dernier. Ils ont repris le restaurant au 1F rue de la Forêt et ils en ont fait un « Stammtisch ».

L'objectif est simple, prendre place autour d'une grande table en bois et discuter avec son voisin si on le souhaite, et profiter des plaisirs simples, de la convivialité du lieu et du repas, et c'est ce qui se passe à Schirrhein.

Originaire de Souffleweyersheim, le couple n'est pas inconnu à Schirrhein. En effet Sébastien joue au football depuis 9 ans au F.C. Etoile, puis est devenu dirigeant de l'équipe 2, fait partie du comité et est engagé dans le monde associatif de la commune.

La cheffe de cuisine Laure Strebler, l'élément clé, les a accompagnés dès l'ouverture du restaurant, sans elle Estelle et Sébastien n'auraient pas pu commencer leur aventure. Laure a malheureusement préféré arrêter pour des raisons personnelles, mais l'aventure continue en famille avec Valérie et Sébastien en cuisine et Pauline en salle. Toutes les deux ont participé aux travaux et à la décoration du restaurant.

Les jeunes gérants sont très contents de l'attrait de leur commerce. Ils proposent une cuisine traditionnelle et familiale faite de produits frais travaillés, du « fait maison » ainsi que des pizzas et tartes flambées.

La clientèle de proximité est la première à fréquenter le restaurant et le « bouche à oreille » fonctionne bien. Le « Stammtisch » vous propose les mercredis, jeudis, vendredis midi une formule « plat du jour » soigneusement élaborée avec les produits du moment. Le dîner n'est pas en reste, puisque l'ensemble de la carte est à déguster tous les soirs du jeudi au dimanche. Tous les plats sont proposés à la vente à emporter midi et soir.

Des repas à thèmes sont proposés les mercredis soirs tous les 15 jours.

Estelle et Sébastien remercient la municipalité de les avoir accompagnés et s'excusent auprès des personnes qui ont été oubliées lors de l'inauguration du restaurant.



Valérie-Pauline-Estelle et Sébastien vous accueillent aux horaires suivants :

Mercredi	11h45 – 14h00	Fermé
Jeudi	11h45 – 14h00	18h30 – 22h00
Vendredi	11h45 – 14h00	18h30 – 22h00
Samedi	Fermé	18h30 – 23h00
Dimanche	11h45 – 14h00	18h30 – 22h00

Téléphone : 03-88-07-01-21

S'Schirrhaaner Eck

le coin des Schirrheinois

LE BELEM, UNE EXPÉRIENCE INOUBLIABLE POUR ADRIEN, PASCALE ET SÉBASTIEN GENTNER

Vous avez déjà certainement entendu parler du Belem, cet impressionnant trois-mâts barque français. Construit en 1896, à Chantenay sur Loire, il est le plus vieux de France et le plus vieux d'Europe naviguant encore. Navire marchand de 1896 à 1913, yacht de luxe britannique de 1914 à 1950 puis navire école italien de 1951 à 1978, il est racheté en 1979 par la Caisse d'Epargne qui en fait don à une fondation créée à son initiative.

Le Belem propose des navigations ouvertes à tous publics, y compris pour les personnes qui, comme Adrien Gentner de Schirrhein, son neveu Sébastien et son épouse Pascale de Marienthal n'y connaissant pratiquement rien en voile. Savoir nager et un certificat médical sont obligatoires pour savourer ce voyage. Seule compte la motivation et l'envie de vivre l'aventure maritime sur un grand voilier traditionnel. Une belle occasion de vivre une expérience originale à bord de ce splendide bateau ! Ils n'ont donc pas hésité lorsqu'ils ont pu prendre leurs billets pour participer à une navigation.

Ils sont donc partis du 04 septembre au 07 septembre 2023 sur ce magnifique trois-mâts, au départ de Port-Vendres en direction d'Ajaccio avec 46 autres navigants (des gabiers) et 16 membres d'équipage (5 officiers, 2 cuisiniers et 9 matelots). Les jours précédents furent festifs, Port-Vendres fêtait son 200^{ème} anniversaire.

Voici le récit de leur aventure.



« Après avoir passé la nuit à bord, le départ de Port-Vendres s'est fait le 04 septembre à 10 heures, sous escorte marine. Le moment a été très solennel, il y avait un silence étonnant qui régnait à bord, on entendait les gens restés à quai qui nous disaient « vous en avez de la chance ».

Après le départ, un numéro nous est attribué. Ce dernier, inscrit sur une tasse, ne nous quittera pas tout le long de notre voyage. Il nous servira pour repérer l'emplacement de nos bannettes (couchettes), connaître notre affectation à l'un des trois groupes (tiers), les horaires de nos quarts et du service des repas.

Les membres de l'équipage nous ont expliqué comment le voyage allait se passer et les tâches que nous aurons à accomplir. Après des explications théoriques sur la sécurité, nous avons fait un exercice pratique d'abandon du navire.

Nous avons appris à mettre nos gilets de sauvetage et à nous positionner devant notre radeau de survie, qui dépend de notre numéro, mais nous avons été rassurés car on s'est rendu compte du professionnalisme de l'équipage et de toutes les procédures prévues pour tous les cas de figure.



Nous avons appris à découvrir le maniement d'un trois-mâts comme au 19^{ème} siècle. Pendant la journée, nous avons expérimenté le métier de gabiers en montant dans les mâts et en ferlant la Grand' voile et la Misaine avec l'équipage.

La vie à bord d'un grand voilier nécessite discipline, courtoisie et respect des usages et des personnes.

Participation au service à table, entretien du bateau (astiquer les cuivres, nettoyage du pont, des différents espaces du navire, ...), établir les voiles, barrer le navire, ascension d'un mât, voici une partie des activités que nous avons fait pendant notre séjour. Tout ceci était très sportif !

Vire, tiens bon, largue tout, tourne, brasser, border, carguer, halier bas sont les mots que nous devons connaître, que nous avons donc appris, lors de notre traversée. Le langage de la voile n'a plus de secret pour nous.



S'Schirraaner Eck

le coin des Schirrheinois



Beaucoup d'émotions lors du voyage : nous avons pu voir des dauphins, le jet d'une baleine et le lever et le coucher de soleil sur le Belem, de vrais moments privilégiés !

Après avoir parcouru 268,3 miles, nous avons un pincement au coeur en quittant le Belem, on s'attache vite à ce bateau.



En tout cas, si c'était à refaire nous remonterions sur le Belem sans aucune hésitation.

Merci à Pascale, Adrien et Sébastien pour leur récit.

POÈME

Les cigognes

Au printemps dernier, au sommet d'un pylône, un couple de cigogne avait construit son nid,

Solidement pour y accueillir ses petits.

Un jour quel remue-ménage là-haut, dans le nid

Il y avait des cigogneaux.

Quelle joie pour les villageois

La cigogne emblème de notre province souvent meurtrie par les guerres,

Nous sommes heureux de les voir sur notre terre.

De temps en temps, une grenouille attrapée sur le pré voisin

Fait leur festin.

Et nous contempons les parents affairés

A nourrir ces becs affamés.

Mais un jour quelle déception, le nid est déserté,

Les cigognes se sont envolées vers d'autres destinées.

Espérons qu'avec les beaux jours,

Elles seront de retour.

Marie-Thérèse Schitter

S'Schirraaner Eck

le coin des Schirrheinois

LE SENTIER DE L'HISTOIRE, DE LA FORET ET DES POETES

*Ce sentier est le fruit du travail
collectif de l'association «
Harzknübbe.» Il est le témoignage
de l'attachement des habitants à
leur village situé en lisière de forêt.*

Principale source historique :
« A la lisière de la forêt »
Editions Coprus.



La réalisation du « premier sentier de l'histoire, de la forêt et des poètes », le long du parcours de santé à Schirrhein a été concrétisé en décembre dernier.

26 panneaux ont été installés. C'est l'histoire du village de Schirrhein depuis son origine qui constitue le fil conducteur de ce sentier. Les marcheurs pourront s'informer sur l'évolution démographique de la population ou sur l'origine du sobriquet des Schirrheinois et ils pourront admirer des photos, lire des poèmes. Ce sentier évoluera chaque année, alors n'hésitez pas à le découvrir.



LE VILLAGE DE BÜCHERONS

SCHIRRHEIN COMPTAIT...

EN 1900 : 28 BÜCHERONS
EN 1900 : 194
EN 1955 : 238

Ce chiffre comprend aussi les condamnés
ou les femmes employées pour la
récolte des graines et les pensionnés.



LES BLASONS DE SCHIRRHEIN

L'EMBLEME CHEU LEUW DE SCHIRRHEIN

LA POUE DE MOULIN A A PROBABILEMENT ETE
IMPORTEE PAR DES COLONS VENUS DE SUISSE OU
D'ALLIANCE DU SUD POUR REFOURNER LE VILLAGI
APRES LA GUERRE DE TRANTZ ANS 1713 - 1748.

LE BLASON ACTUEL

LA MOUCHE ET LA DEMI-COINTEFEUILLE DE HUGUENAU
SONT ETE INSTAUREES PAR LE COMITE MUNICIPAL
DUR DANS LES ANNEES 1940.

LES ORIGINES

*Schirrhein s'est construit en lieu et place de
la forêt. De nombreux tumulus de l'âge de
Bronze (2200-800 av JC) ont été
découverts et fouillés dans les secteurs «
Kirchlach » et « Schirrheimerweg » par
Xavier Nessel maire de Haguenau.
Les objets qui y ont été trouvés sont
exposés au musée de Haguenau.*



LA FORET



... et
... put des
... procès pour
... Schirrhein a
perdu tous les procès.





SPÄTZLES À L'AIL DES OURS

Ingrédients pour 8 à 10 personnes :

- 1 kg de farine
- 10 gros oeufs ou 12 petits
- 1 kg de fromage blanc moins de 5% MG
- Noix de muscade
- Un peu d'eau
- Huile
- Beurre
- Ail des ours

Préparation

- Cassez les oeufs et les battre en omelette. Ajoutez la farine puis le fromage blanc. Mélangez énergiquement puis ajouter un peu d'eau selon la texture de la pâte. Ajoutez une pincée de sel et un peu de noix de muscade.
- Ajoutez des feuilles d'ail des ours passées au mixeur, plus ou moins selon le goût souhaité. Bien mélanger.
- Faire bouillir une grande quantité d'eau salée. A l'aide d'une cuillère, déposée de la pâte sur une planche à découper. Avec une spatule, racler la pâte pour en faire tomber des petites quantités dans l'eau bouillante.
- Les spätzles tombent au fond de l'eau. Lorsqu'elles remontent à la surface, laisser encore cuire 5 bonnes minutes. A l'aide d'une écumoire, les sortir et les plonger immédiatement dans l'eau froide.
- Avant de servir, faire revenir les spätzles dans du beurre et un peu d'huile.
- Elles peuvent être légèrement dorées et croustillantes.



Bonne dégustation !

Trucs et astuces



Comment réutiliser le marc de café plutôt que de le mettre à la poubelle ?

- Le marc de café permet d'éloigner les limaces, les escargots et les fourmis de vos plantes.
- Pour éliminer l'odeur d'ail ou de poisson sur les mains frotter ses mains directement avec du marc de café et l'odeur disparaîtra !
- Pour neutraliser les odeurs de votre frigo, remplacez le bicarbonate de soude par un bol de marc de café sec.
- Pour nettoyer le foyer de votre cheminée, mettez du marc à café humide sur les cendres avant de les retirer ceci évitera de créer un nuage de poussière lors du balayage.
- Les plantes qui aiment les nutriments acides seront servies avec le marc de café ! Ajoutez-le directement sur vos plants à l'extérieur.
- Le marc de café contient beaucoup d'azote, qui sera assurément un atout pour créer un engrais naturel pour votre compost.

divers, parlons-en...



VALORISONS NOS DÉCHETS ALIMENTAIRES !

Depuis avril 2022, la Communauté d'Agglomération de Haguenau (CAH) s'est engagée à titre expérimental dans la valorisation de nos déchets et la lutte contre le gaspillage alimentaire. Grâce à des résultats très encourageants, la CAH propose désormais des solutions qui répondent au mieux aux besoins des habitants. En à peine 1 an et demi, plus de 1000 habitants se sont déjà engagés dans l'expérimentation, équipés d'un bioseau, un contenant pratique pour la collecte des biodéchets.

Ils ont ainsi permis de valoriser plus de 90 tonnes de déchets alimentaires (26 tonnes de plus ont également été collectées dans les cantines scolaires du territoire), qui ont pu être transformées en compost ! Ce franc succès permet le déploiement de l'expérimentation sur l'ensemble du territoire.

C'est parti !

Des points de collecte de biodéchets ont été installés comme prévu à l'extérieur des 7 déchèteries de la CAH.

Plus d'une centaine de points de collecte au coeur des communes viendront compléter le dispositif début avril.

Compostage, compostage partagé, lombricompostage, dépôt aux points de collecte ... chaque habitant pourra ainsi choisir la ou les solution(s) qui correspondent le mieux pour l'élimination des biodéchets alimentaires.

A Schirrhein trois bacs biodéchets ont été installés, ils seront vidés deux fois par semaine et lavés une fois par semaine :



Rue des Sapins



Devant espace Chocolaterie



Rue de la Forêt

Le tri est-il le même pour la borne et le composteur ?

Dans la borne et dans le composteur, vous pouvez mettre :

- X les restes de préparation de repas : épluchures de fruits et de légumes, coquilles d'oeufs...
- X le marc de café et les sachets de thé
- X les restes de repas : pain, pâtes et céréales, légumes cuisinés...
- X les laitages : croutes de fromage, reste de sauce...

Dans la borne uniquement, vous pouvez déposer :

- X les restes de viande et de produits de la mer : os, peau, coquillage, arête et chair animale

Un petit coup de pouce pour transporter vos biodéchets ?

Pour ceux qui ne possèdent pas encore de bioseau, il est possible d'en obtenir un auprès du service Ordures Ménagères, en présentant sa carte de déchèterie comme justificatif. Ce premier seau, accompagné de ses 100 sacs en papier kraft est gratuit.

Contact et renseignements :

Service des Ordures ménagères - 9 chemin du Gaz à Haguenau- 03 88 73 71 72- om@agglo-haguenau.fr



RAPPEL



Permanence juridique

PERMANENCES VIE QUOTIDIENNE

Tous les 2^{èmes} lundis du mois de 14h00 à 15h45

dans les locaux de la mairie de Schirrhein au 89 rue Principale

Par mail : ribun@outlook.fr

Par téléphone : 07-66-57-14-41

Mme Fahima RIBUN, greffière de formation et diplômée en droit immobilier et M. Hervé Ferrand, docteur en droit, vous proposent des consultations gratuites pour vous aider dans tous vos sujets du quotidien (conseil en procédure juridique, contentieux de consommation, de locataires, etc...)

Ces consultations sont entièrement gratuites et anonymes.



Les prochaines élections européennes auront lieu le 9 juin 2024.

Tous les 5 ans, les citoyens des pays de l'Union européenne élisent leurs représentants qui siègent au Parlement européen à Strasbourg.

Le rôle des représentants au Parlement européen est de formuler, discuter et voter les textes législatifs au niveau européen.

A partir de 2024, 81 élus représenteront la France au Parlement européen. Ils étaient 79 lors du précédent mandat du Parlement européen.

En France, l'ensemble du territoire est réuni en une circonscription unique. La répartition des 81 sièges réservés aux représentants français au Parlement européen s'établit à l'issue du scrutin. Chaque parti ayant rassemblé plus de 5% des suffrages se voit attribuer un nombre de sièges proportionnel à leur classement électoral.



Balayage des rues

- X Le balayage des rues sur l'ensemble de la commune est prévu
Le lundi 14 octobre et le mardi 15 octobre
- X Merci de ne pas laisser de véhicules stationnés à cheval sur les caniveaux afin de faciliter le passage de la balayeuse

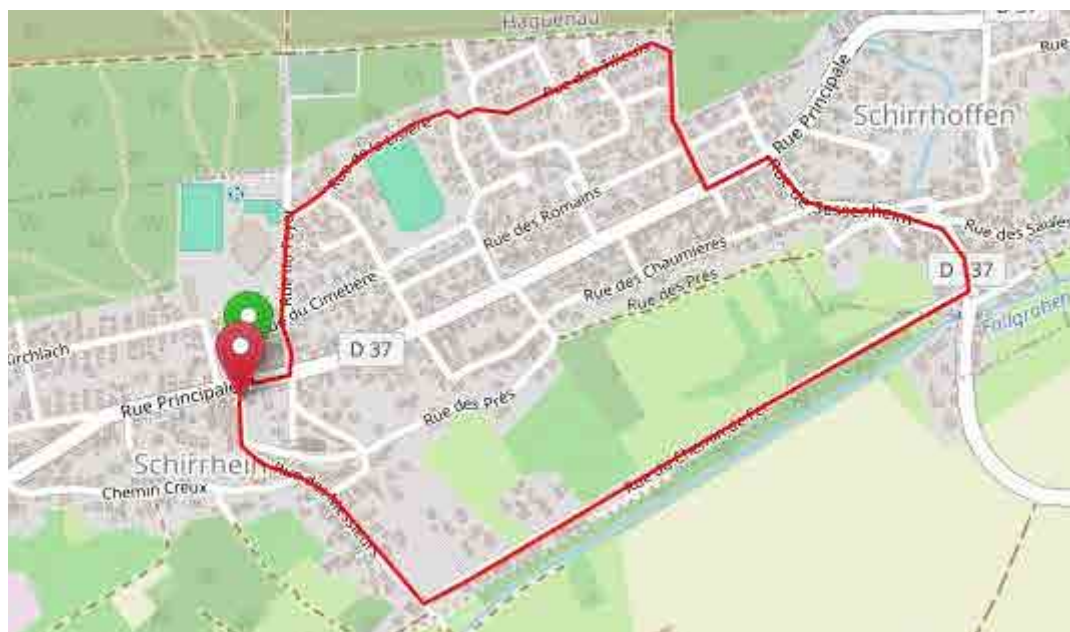
divers, parlons-en...



Le Sprochrenner est une course de relais transfrontalière ouverte à tous, dont le but est d'éveiller et de promouvoir le partage d'appartenances culturelles et linguistiques transfrontalières communes auprès du plus grand nombre, en dehors de toute connotation politique.

La course est gratuite, libre et ouverte à tous. On peut y courir en famille, entre amis ou collègues, suivre la course à pied ou en rollers, en trottinettes ou à vélo. On peut s'arrêter où l'on veut et profiter des initiatives et festivités locales organisées pour cette occasion autour des objectifs de la course, selon le lieu et l'heure du passage de la course.

La course fera halte à Schirrhein le samedi 18 mai avec un départ à 14h30, pour un parcours de 4.6 kms.



Des travaux de réfection, de la chaussée sur la RD 99 entre Schirrhein et Oberhoffen s/Moder sont prévus dans les prochains mois.

La réfection de la couche de roulement permet de restaurer l'étanchéité de la chaussée et de prolonger sa durée de vie et d'améliorer les conditions d'adhérence des automobilistes.

Ces travaux sont pris en charge par la CeA.



EVENEMENTS A VENIR

Wàs lauft dem nächst im Dorf



Messti le 20/05/2024

Déjeuner récréatif des aînés le 29/05/2024



Fête de la St Jean le 29/06/2024

Schnawel tour le 28/07/2024





carnet de famille

Félicitations

Naissances

06.02.2023	Elsa, fille de Sébastien ECKERT et de Vanessa BACH
17.03.2023	Kathleen, fille de Emmanuel SYSOUVANH et de Marie DORFFER
26.03.2023	Lucie, fille de Jean-Christophe PROMPICAL et de Cassandra FOESSEL
06.04.2023	Loan, fils de Quentin MOULLIET et de Valentine SEILER
16.05.2023	Tom, fils de Julien STEPHAN et de Elodie GERLING
15.06.2023	Maël, fils de Jérémie STEFFEN et de Perrine MOTSCH
17.07.2023	Eden, fils de Joan KLEIN et de Virginia APPENZELLER
25.07.2023	Romie, fille de Franck BRUCKER et de Marie PROST
05.08.2023	Ava, fille de Romain SCHISSELE et de Loganne WOLPERT
23.08.2023	Noé, fils de Matthieu NEUMANN et de Marion OTTMANN
30.08.2023	Ulysse, fils de Renaud LIMIER et de Ketty HIEU
30.08.2023	Mia, fille de Jordan WURTH et de Camille BEILL
05.09.2023	Gabriel, fils de Loïc KLOCKNER et de Charline IFFRIG
09.09.2023	Jules, fils de Jonathan KENNEL et de Caroline BUSSE
19.10.2023	Pacôme, fils de Martial METZLER et de Linda DESBORDES
04.12.2023	Angelina, fille de Anthony FRIESS et de Isabelle SAVERINO
09.12.2023	Adèle, fille de Guillaume BAPST et de Céline CERTEUX
17.12.2023	Benjamin, fils de Sébastien WINTZ et de Stéphanie BOLLORÉ
18.12.2023	Sara, fille de David SANLI et de Ayse AKKAYA
18.12.2023	Azra, fille de David SANLI et de Ayse AKKAYA

Tous nos vœux de bonheur

Mariages

01.04.2023	Albert SCHMITTER et Nadia HARTER
20.05.2023	Jeffrey HALTER et Laura SCHOTT
17.06.2023	Logan OHL et Sabrina MULLER
24.06.2023	Emmanuel LAUGEL-MÜLLER et Céline MARCHAL
15.07.2023	Frédéric LANCIAL et Anke SPANIER
11.08.2023	Jimmy GLESS et Maéva DORFFER
26.08.2023	Geoffrey WELSCH et Marie ROYER
02.09.2023	Éric WEBER et Sandra GRAUFFEL
16.09.2023	Albert ROYER et Astride MATHIS

Mariage à l'extérieur

Julien GRAZZINI et Mathilde RUIZ
 Éric GERARD et Caroline METZGER
 Aymeric BEDOUET et Hélène SCHMIDT

Sincères condoléances

Décès

30.12.2022	Jean-Jacques MULLER, 85 ans
12.01.2023	Marie-Madeleine MOSSER née GLESS, 89 ans
24.01.2023	Georgette KACHELHOFFER née BITZ, 90 ans
04.02.2023	Lina SCHITTER née MARTIN, 90 ans
06.02.2023	Alain ADAMOW, 67 ans
25.03.2023	Marcel STEINER, 76 ans
09.04.2023	André WILHELM, 79 ans
09.04.2023	Marie-Louise DANNENMULLER née MARTIN, 96 ans
02.06.2023	Joseph SCHOTT, 92 ans
07.08.2023	Marie SVEC née HALTER, 100 ans
03.09.2023	René SCHOTT, 87 ans
04.10.2023	Charles SCHANDEL, 83 ans
06.10.2023	Grégoire METZLER, 93 ans
24.11.2023	Marie-Stéphanie HALTER née SCHMITTER, 88 ans
30.11.2023	Jean SCHITTER, 91 ans



carnet de famille

GRANDS ANNIVERSAIRES 2023

100 ANS

19.06.1924 SCHMIDT Marguerite née BUCHS

95 ANS

27.04.1929 STADTLER Joséphine née DIEDERLE

04.12.1929 GERHARD Marie née DEMANT

90 ANS

26.01.1934 THALMANN Gérard

28.11.1934 BRUCKER Madeleine née SCHMITTER

85 ANS

15.01.1939 VOLTZ Jean-Pierre

11.02.1939 DANNENMULLER Marie-Joséphine née BECKER

19.02.1939 HASSELBERGER Marie-Liliane née SCHOTT

24.03.1939 SCHOTT Marie née FUCHS

30.04.1939 SCHEIDT Catherine née GLESS

16.05.1939 STEINMETZ Jean-Paul

17.05.1939 MARTIN Marthe née LUX

06.12.1939 DOLT René

13.12.1939 DANNENMULLER Lucien

30.12.1939 SCHANDEL Anny née SCHIFFLI

80 ANS

14.01.1944 BECHT Christel née TRENKELBACH

23.01.1944 STEMMER Odile née HOLLNER

26.02.1944 MARTIN Richard

15.03.1944 GENTNER Paulette née HAHN

27.03.1944 GASSER Victorine née DANNENMULLER

10.07.1944 DORFFER Marie-Louise née SCHANDEL

26.09.1944 THALMANN Marie-Paulette née PLINERT

19.10.1944 CIRE Marie-Eve née DORFFER

03.11.1944 SCHOTT Rosa née SCHANDEL



PUB

ELECTRICITÉ
CHAUFFAGE
SANITAIRE
CLIMATISATION

 **Scherer**
S.à.r.l.

ZA Heidfeld
67240 SCHIRRHEIN

Tél. 03 88 63 58 52
elec.chauf.scherer@wanadoo.fr

Boulangerie
BRUCKER
Pâtisserie

75, rue Principale
67240 SCHIRRHEIN

Tél./Fax 03 88 63 25 57



Félicitations !

Les grands anniversaires

90 ans

26.01.1934	THALMANN Gérard
------------	-----------------



THALMANN Gérard

85 ans

06.11.1938	FAGEOL Marie-Madeleine
16.11.1938	HALTER Joseph
04.12.1938	RICHTER Pia
29.12.1938	APPENZELLER Louise
15.01.1939	VOLTZ Jean-Pierre
11.02.1939	DANNENMULLER Marie-Joséphine
19.02.1939	HASSELBERGER Marie-Liliane
24.03.1939	SCHOTT Marie



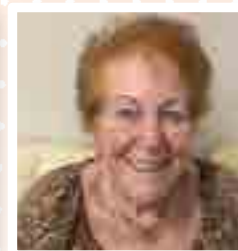
FAGEOL Marie-Madeleine



RICHTER Pia



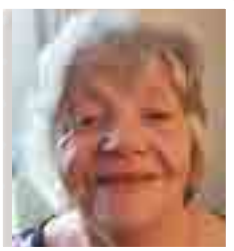
VOLTZ Jean-Pierre



DANNENMULLER Marie-Joséphine

80 ans

22.11.1943	FERBACH Jeanine
14.01.1944	BECHT Christel
23.01.1944	STEMMER Odile
26.02.1944	MARTIN Richard
15.03.1944	GENTNER Paulette
27.03.1934	GASSER Victorine



BECHT Christel



MARTIN Richard



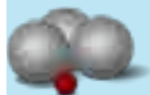
GENTNER Paulette



fêtes et animations à Schirrhein



MAI



Samedi 18	Sprochrenner – Municipalité	Mairie
Dimanche 19 et lundi 20	Messti	Place des fêtes
Samedi 25	Bal du Nachmessti – OSCL	Salle polyvalente
Dimanche 26	Concours de pétanque – Club canin	Lieu-dit Oberland
Mercredi 29	Déjeuner récréatif – C.C.A.S - Municipalité	E.S.C.
Vendredi 31	Gala de danse – Corps en K'Danse	Salle polyvalente

JUIN

Samedi 1 ^{ER}	Gala de danse – Corps en K'Danse	Salle polyvalente
Samedi 8	Kermesse école – FCPE	Salle polyvalente
Samedi 29	Fête de la St Jean – Amicale des pompiers	Place festive



JUILLET



Du vendredi 5 au dimanche 7	Concours des bûcherons – Cercle St Nicolas	Salle polyvalente
Samedi 20	Open-air - F.C.E Schirrhein-Schirrhoffen	Place festive
Dimanche 28	Schnawel tour – Harzknübbe	Salle polyvalente



SEPTEMBRE

Dimanche 15	Concours de pétanque – Club canin	Lieu-dit Oberland
-------------	-----------------------------------	-------------------

OCTOBRE

Samedi 5	Oktober Fest – F.C.E Schirrhein-Schirrhoffen	Salle polyvalente
Samedi 19 et dimanche 20	Exposition Reg'Arts	E.S.C.
Du samedi 26 au jeudi 31	Théâtre alsacien – Cercle St Nicolas	E.S.C.



NOVEMBRE

Vendredi 1 ^{ER} et samedi 02	Théâtre alsacien – Cercle St Nicolas	E.S.C.
Dimanche 3	Loto Bingo – Tennis de Table	Salle polyvalente
Vendredi 22	Fête des lumières - Harzknübbe	Place des fêtes

