

SCHIRRHEIN

notre village

S'Schirraaner Dorf Blàdel avril 2023 N° 51

Voeux du maire - p.7

Fête des aînés - p.10

La cuisine a fumé - p.12



Photo Claude Brucker

CEREMONIE DU 11 NOVEMBRE : hommage aux incorporés de force

p 16



CONCOURS PHOTO :

La commune de Schirrhein derrière l'objectif



Dans le but de faire participer les habitants à la vie de la commune, la commission communication organise un concours de photographie sur le thème « La commune de Schirrhein derrière l'objectif ».

Les habitants de Schirrhein sont invités à montrer leur vision de la commune à travers des paysages, des maisons, des monuments, la faune, la flore...

Aucun thème n'est imposé, seules obligations : résider à Schirrhein et ne présenter que des images de la commune.

Le concours est réservé exclusivement aux amateurs petits et grands et il est entièrement gratuit ! Le concours comprend deux catégories de participants : catégorie jeunesse (moins de 16 ans) & catégorie adulte (à partir de 16 ans). Deux vainqueurs (un de chaque catégorie) verront leurs photographies publiées en couverture du prochain Bulletin Municipal avec leurs noms crédités.

Les personnes qui souhaitent participer devront envoyer leur photographie accompagnée de leur nom et numéro de téléphone à l'adresse mail : communication@schirrhein.fr avant le 31 juillet au soir.

Tous les participants jouissent du plein droit de l'exploitation de la photo qu'ils ont réalisée dans le cadre du concours. Ils autorisent l'utilisation de leur photo par la commune de Schirrhein, sur Facebook et pour le bulletin municipal et assurent que leur photo est une photo originale non retouchée qui leur appartient. Bonne participation et à vos clics !

Bien cordialement,

La commission communication

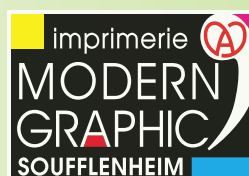


www.schirrhein.fr

REMERCIEMENTS:

Nous remercions toutes les personnes qui par leurs textes, leurs photos, leurs témoignages, et par la mise à disposition de documents, ont contribué à la réalisation de ce bulletin municipal. Un grand merci aux artisans, commerçants et entreprises qui par leurs annonces soutiennent financièrement notre publication..

Vie municipale / ùnser Dorf Lewe	4
Délibérations du Conseil Municipal	
Quatre personnes honorées	
Agence postale communale	
Voeux du maire et nouveaux arrivants	
Arrivée d'une nouvelle employée à la commune	
Eclairage public	
Limitation de vitesse à 40 km/h	
Nouvel équipement	
La commune a organisé son Osterputz	
C.C.A.S : Activités Séniors	
Intercommunalité / Zwesche ùnserer Derfer	14
Flexi Ritmo	
Ligne de bus Soufflenheim-Rastatt	
Cérémonie du 11 novembre	
Bibliothèque	
Périscolaire élémentaire et maternelle	
Travaux / Bueje ùn renovere	22
Rétrospective	
Travaux à venir	
Page associative / Wàs lauff in de Veraaner ?	25
Rétrospective : ce qui s'est passé	
Vie scolaire / Rùnd ùm d'Schuele	28
Activités école maternelle – école élémentaire	
FCPE	
Vie paroissiale / Keriche Lewe	30
Messe des récoltes	
Messe de Noël	
S'Schirraaner Eck Le coin des Schirrhinois	31
Trucs et astuces	
Recette : s'Schirraaner Esse	
Divers, parlons-en... / Redde mir devon	32
Carnet de famille / Fàmèlie Buech	38



Bulletin municipal de Schirrhein imprimé à 1050 ex. Directeur de la publication: Patrick SCHOTT, Maire. Rédaction et diffusion: Mairie de Schirrhein. Dépôt légal : Avril 2023. Ce bulletin est conçu et imprimé sur papier certifié FSC par Modern'Graphic Soufflenheim



Chère concitoyenne, cher concitoyen,

Nous avons pu en Janvier de nouveau nous réunir pour la traditionnelle cérémonie des vœux des élus et de l'accueil des nouveaux arrivants après trois longues années d'absence. Nous avons retrouvé une affluence d'avant COVID et nous vous en remercions très sincèrement. Nous avons pu faire le point ensemble sur les actions écoulées, vous exposer les réalisations pour la nouvelle année et vous présenter les projets en préparation sur lesquels travaillent les élus lors des réunions de commission.

Le déséquilibre géopolitique généré par le conflit en Ukraine n'est pas sans conséquence sur l'économie mondiale. Rien ne va plus sur les marchés internationaux. La règle de l'équilibre entre l'offre et la demande n'est plus possible. Cela se traduit par des pénuries et des flambées de prix. Nombreux sont les foyers qui en souffrent. Qui aurait pensé qu'un jour il faille faire la queue dans les stations-services pour prendre du carburant ?

Comme pour tout un chacun, le budget de la commune est impacté par la flambée des prix, notamment par celle des énergies. Le quasi statu quo des dotations de l'Etat combiné à une explosion des prix nous invitent à la prudence. Nous attendons avec impatience la notification des dotations pour la nouvelle année. Une gestion au plus juste et intelligente de nos dépenses est impérative pour garder une fiscalité maîtrisée. Nous poursuivons le travail engagé de mutualisation et de rationalisation afin de garder une capacité d'autofinancement suffisante et permettre une politique d'investissement à la hauteur du besoin de notre commune. L'excédent financier du budget principal communal reste très bon.

Les fortes tensions sur le foncier se font de plus en plus sentir dans notre commune. Les espaces non urbanisés sont la cible de promoteurs immobiliers qui désirent implanter des constructions risquant de dénaturer notre village et dégrader notre qualité de vie. Nous sommes particulièrement vigilants par ces manœuvres immobilières. La commune peut enclencher des dispositifs pour l'acquisition de ces parcelles dans le but de réaliser une urbanisation raisonnée. Ceci dit, nos capacités financières ne sont pas extensibles. Nous aurons besoin de trouver des partenaires pour coconstruire ces nouveaux espaces. Nous invitons les personnes intéressées, porteurs d'un projet à nous rencontrer à l'occasion de nos permanences ou de déposer leur candidature au secrétariat de la mairie.

Les années 2023-2024 verront la fin du programme de travaux périscolaire dans nos écoles maternelle et élémentaire. Les deux chantiers débutés cet hiver ne passent pas inaperçu dans la commune. Cela représente un grand effort financier pour les communes de Schirrhein et Schirrhoffen, ainsi que pour la Communauté d'Agglomération de Haguenau. A terme, l'offre périscolaire pour les familles sera totale, nos enfants pourront être pris en charge dans nos deux établissements du matin 7h15 jusqu'au soir 18h30 pendant le temps scolaire.

Comme vous le voyez, c'est avec une grande attention toujours avec le sens de l'équité que nous menons, mes adjoints, conseillers municipaux et moi-même les affaires de la commune pour le bien commun. Se mettre au service de l'autre est passionnant. Vous me permettrez un peu d'ironie en guise de transition : « Notre carburant est le résultat de nos actions, je peux vous assurer que nous n'avons pas besoin de faire la file pour faire le plein ! »

Je vous souhaite une agréable lecture de cette nouvelle édition du bulletin municipal,

Patrick SCHOTT
Maire de SCHIRRHEIN

Les décisions du Conseil Municipal du 21 juillet 2022

APPROBATION DU PACTE FINANCIER, FISCAL ET DE SOLIDARITES

Par délibération du 24 mars 2022, le conseil communautaire, à l'unanimité de ses membres, a adopté son Projet de territoire ainsi que le Pacte de gouvernance et le Pacte financier, fiscal et de solidarités de la C.A.H.

Le Pacte financier, fiscal et de solidarités (PFFS) est le deuxième document de référence des relations financières entre la Communauté d'Agglomération de Haguenau (C.A.H.) et les communes membres, depuis la création de la Communauté d'Agglomération de Haguenau en 2017.

Il s'inscrit dans la continuité des efforts de cohérence, d'optimisation et d'harmonisation financières que les élus ont déployé au sein de l'Agglomération ; il renforce également les objectifs intercommunaux en matière de solidarité entre la C.A.H. et les communes membres, et réciproquement.

Le PFFS fait partie intégrante du Projet de territoire de l'Agglomération, au même titre que le Pacte de gouvernance. Le conseil municipal, après en avoir délibéré,

Vu la décision du conseil communautaire du 24 mars 2022 approuvant le Projet de territoire, le Pacte de gouvernance et le Pacte financier, fiscal et de solidarités de la Communauté d'Agglomération de Haguenau,

A l'unanimité des membres présents, approuve le pacte financier, fiscal et de solidarités de la Communauté d'Agglomération de Haguenau.

PROGRAMME LOCAL DE L'HABITAT INTERCOMMUNAL (PLHi)

Depuis les lois de décentralisation de 1983, les compétences en matière d'urbanisme et d'habitat ont été progressivement transférées par le législateur des communes aux intercommunalités.

Le PLHi est un document stratégique et opérationnel déclinant les objectifs et les principes de la politique de l'habitat qui s'appliquera pendant six ans aux 36 communes de la C.A.H. Il énonce également les moyens mis en œuvre par les communes et par la C.A.H. pour satisfaire l'ensemble des enjeux cités par l'article L. 302-1 du Code de la construction et de l'habitation :

- répondre aux besoins en logement et hébergement ;
- assurer une répartition équilibrée et diversifiée de l'offre de logements entre les communes et les quartiers ;
- favoriser le renouvellement urbain et la mixité sociale ;
- améliorer la performance énergétique de l'habitat et l'accessibilité du cadre bâti aux personnes handicapées.

Par délibération le 12 mai 2022, le Conseil communautaire de la C.A.H. a approuvé le projet arrêté du PLHi. Par conséquent, et conformément à l'article R302-9 du Code de la construction et de l'habitation, ce projet arrêté du PLHi a été transmis par la C.A.H. pour avis aux communes membres, dont Schirrhein, ainsi qu'au Pôle d'Equilibre Territorial et Rural (PETR) de l'Alsace du Nord. Ce projet a également été diffusé à la Région Grand Est, à la Collectivité européenne d'Alsace ainsi qu'au Conseil de Développement d'Alsace du Nord conformément au Code Général des Collectivités Territoriales (L5211-10-1 du CGCT).

Ces avis sont consultatifs et facultatifs, étant entendu que l'absence de retour dans un délai de 4 mois vaut avis favorable.

Ainsi, compte tenu des enjeux majeurs que porte la politique de l'habitat pour Schirrhein et pour la C.A.H., il est proposé de formuler un avis favorable sur le projet de PLHi tel que transmis par la C.A.H. et annexé à cette délibération sous la forme des trois documents qui le composent, à savoir le diagnostic, le document d'orientations et le programme d'actions.

Par 14 voix pour, 4 abstentions (Mmes Agnès Fischer, Mireille Schneider, Célia Rischmann, M. Nicolas Halter) le conseil municipal décide d'émettre un avis favorable au projet de PLHi de la C.A.H.

Autorise le Maire ou son représentant à signer l'ensemble des documents nécessaires à la bonne exécution de la présente délibération.



vie municipale

RENFORCEMENT DU PROGRAMME D'INTERET GENERAL (PIG) RENOV'HABITAT

La Collectivité européenne d'Alsace (CeA) a mis en place un Programme d'Intérêt Général (PIG) Rénov'Habitat 67 qui soutient financièrement les propriétaires pour leur projet de travaux visant les économies d'énergies et les sorties d'insalubrité.

Ce programme est l'un des principaux axes de partenariat sur l'habitat entre la CeA et la Communauté d'Agglomération de Haguenau (C.A.H.) via notamment la signature de la Convention Locale de l'Habitat et de l'Attractivité (CLHA) le 5 février 2021. En particulier, les parties s'étaient engagées à formaliser dans un avenant des engagements complémentaires pour la réhabilitation du parc privé.

Par ailleurs, il permet aux communes volontaires de renforcer les effets du PIG Rénov' Habitat selon deux missions :

- Mission 1 : les communes volontaires apportent des financements complémentaires aux aides de l'Anah de l'ordre de 5% à 10% selon le type de travaux et de bénéficiaires ;
- Mission 2 : les communes volontaires paient des animations renforcées pour des immeubles stratégiques identifiés, de l'ordre de 300 € à 4200 € l'intervention selon le nombre de logements concernés.

Le conseil municipal, à l'unanimité des membres présents, décide de ne pas donner suite à la proposition de renforcement du PIG "Rénov'Habitat" présentée par la C.A.H.

PERSONNEL COMMUNAL – CREATION D'UN POSTE D'ADJOINT TECHNIQUE A 8/35^{EME}

Le conseil municipal, à l'unanimité des membres présents, moins une abstention (Mme Mireille Schneider), décide de créer un poste d'adjoint technique (agent de propreté) à temps non complet et fixe la durée hebdomadaire de service à 8 h 00.

INFORMATIONS

- Création d'un conseil municipal des jeunes à l'initiative de la commune de Schirrhein avec la participation des enfants de Schirrhoffen. Pour Schirrhein : Mireille Schneider et Jérémie Schneider sont en charge du dossier. La commune de Schirrhoffen devrait prochainement désigner ses délégués au sein du conseil municipal.
- Réflexion en cours pour l'implantation d'une supérette dans la commune avec comme partenaire un groupe de grande distribution. L'idée est de proposer une solution de « dépannages » principalement pour les besoins du quotidien pour les habitants de la commune.

PUB

**Entreprise
Générale
de Peinture**

SCHMITTER

6, rue des Violettes
67240 BISCHWILLER

☎ 06 17 91 02 95
☎ 03 88 63 18 07

✉ peinture.schmitter@wanadoo.fr

SCHOTT

POMPES FUNEBRES

Organisation d'obsèques
Funérarium
Contrats obsèques
Assistance 24h/24

03 88 53 88 07 pf.schott@orange.fr

7, rue du commerce - 67240 Oberhoffen / Moder

Quatre personnes honorées



Christian Fageol s'est vu remettre la médaille d'honneur régionale, départementale et communale en vermeil pour 30 ans de service auprès de la commune.

Mireille Heitz, Atsem à l'école maternelle depuis 30 ans, a obtenu la médaille d'honneur régionale, départementale et communale en vermeil.

Bernard Beck est élu au conseil municipal depuis de longues années. Il a été récompensé de la médaille d'honneur régionale, départementale et communale en argent pour 20 années de service.

Antonio Da Silva a été mis à l'honneur à l'occasion de son départ en retraite.

Patrick Schott, maire de Schirrhein, a retracé les carrières et exposé les mérites des récipiendaires. Il a relevé la solidarité au sein de son équipe constituée de ses collaborateurs élus au conseil municipal mais également des agents techniques.

La municipalité a offert des cadeaux aux récipiendaires ainsi qu'aux agents communaux présents à la cérémonie.

Agence postale communale

L'agence communale permet aux habitants d'effectuer leurs opérations postales courantes dans un lieu pratique. La commune a repris le service postal pour satisfaire au mieux les usagers.

Les services proposés :

- **Acheter** : timbres, emballages pour vos colis, enveloppes prêtes à poster
- **Déposer** : lettres, colis
- **Retirer** : lettres recommandées, colis
- **Effectuer** : opérations financières de dépannage, remise de chèque, retrait et versement d'espèces (pas plus de 350 € sur 7 jours). Pour les opérations postales et financières spécifiques les clients sont invités à se rendre au bureau de poste soit de Bischwiller, Oberhoffen s/Moder ou Drusenheim.

AGENCE POSTALE DE SCHIRRHEIN :

Horaires d'ouverture de l'agence :

Du lundi au samedi : 10h00 - 12h00

Agent guichet :

M^{me} Stéphanie Ben Gaied





Les vœux du maire et l'accueil des nouveaux arrivants

Après 3 années sans cérémonie des vœux suite à la crise sanitaire, le vendredi 6 janvier le maire Patrick Schott a souhaité aux villageois présents une agréable année 2023. Il a affirmé que son conseil municipal continuerait à pratiquer une politique volontariste de travaux pour moderniser le village. Malgré la conjoncture et l'empilement des structures administratives, il a émis le souhait de continuer à impulser « une dynamique ambitieuse » pour le village.



L'adjointe Isabelle Halter et l'adjoint Bernard Beck ont présenté les nombreux travaux réalisés de 2020 à 2022, ainsi que les travaux programmés en 2023 notamment la construction des deux structures périscolaires maternelle et élémentaire pour 120 enfants.

Un petit film a permis au public de visualiser les utilisations acrobatiques de la nouvelle aire de jeux et le « pump track » prisé par la jeunesse et inauguré en 2022.

L'adjointe Martine Meyer et l'adjoint Jacky Brucker ont présenté les associations qui font la richesse du village à plusieurs familles qui viennent de s'installer à Schirrhein et aux habitants présents. Un livret d'accueil fonctionnel qui a été élaboré par le service communication dirigé par l'adjointe Martine Fohr a été distribué aux nouveaux arrivants.

Le conseiller de la CeA Michel Lorentz a salué le dynamisme « weltclass » de la municipalité. Il s'est dit impressionné par la capacité à lancer des projets forts par la municipalité forestière. Christine Heitz, maire de Schirrhoffen, a salué l'entente entre les deux villages voisins qui mènent des projets en commun.

Cette cérémonie s'est déroulée en présence de Christelle Isselé, conseillère de la CeA, Camille Scheydecker, maire de Soufflenheim, Marc Antoni, maire de Leutenheim, Elodie Riff-Galli adjointe au maire d'Oberhoffen sur Moder. De nombreux présidents d'associations locales étaient présents ou représentés.

Robert Muller, président du cercle de généalogie a assuré la partie technique des présentations et nous le remercions.

Arrivée d'une nouvelle employée à la commune

M^{me} Delphine Ruch a été embauchée pour assurer le remplacement de M^{me} Vanessa Matheis. Elle a fait sa rentrée le 27 février.

Nous lui souhaitons la bienvenue.



Eclairage public

La sobriété énergétique, c'est l'expression qui revient partout face à la hausse des coûts de l'énergie.



La compétence éclairage public a été transférée en 2020 à la C.A.H. C'est-à-dire que la gestion du parc en place n'est plus assurée par les agents de la commune, mais par le service technique de la C.A.H. Un reversement équilibré du coût réel s'effectue entre les deux parties pour le fonctionnement et l'investissement.

Les contrats d'énergie souscrits par la C.A.H. sont arrivés à échéance. Le nouveau prix a plus que doublé. L'heure est à l'économie. Les communes ont été appelées à revoir la durée de l'éclairage public.

Différents scénarios ont été possibles. Plutôt que de partir sur une extinction totale, les élus ont choisi un fonctionnement semi nocturne sur l'ensemble de la commune pendant toute la durée d'allumage c'est-à-dire qu'un candélabre sur deux reste allumé lorsque l'éclairage public est en marche. De nouvelles horloges astronomiques ont été installées.

Elles permettent de programmer différentes plages d'allumage/extinction. Il nous a paru plus judicieux d'appliquer cette expérimentation principalement pour l'impression d'insécurité que dégage une extinction totale.

Limitation vitesse à 40 km/h

L'ensemble de la commune de Schirrhein sera bientôt limité à 40 km/h.

Parlant de sécurité, celle de la rue Principale fait débat depuis de longues années. En effet le flux de circulation a quasiment doublé en dix ans, avec l'augmentation mécanique du nombre de voitures dans les foyers, la saturation de la route du Rhin, le contournement de Soufflenheim et tout récemment la mise en route de la liaison Sud de Haguenau. Point positif : le dernier comptage indique une stabilisation du volume global de circulation. Les nouveaux aménagements, rétrécissement de la rue Principale et îlots rallongés en sont sans doute la cause. Une nouvelle tranche de travaux est prévue en 2025. Elle se situera entre la boucherie Heisserer et la rue du Foyer. La compétence voirie est une compétence de la C.A.H. Le trafic de transit reste cependant important aux heures de pointe. Le relevé du comptage routier confirme une vitesse moyenne de passage d'environ 50 km/h, certains roulent plus vite, d'autres plus doucement. Tout dernièrement les élus, après de longs débats en réunion de travail, se sont prononcés pour une limitation à 40km/h pour réduire la vitesse moyenne et essayer de contenir le trafic de transit. Cette nouvelle vitesse sera appliquée à l'ensemble des rues du village sauf pour les rues où une limitation de vitesse plus restrictive est déjà en place.



Dès réception des nouveaux panneaux, la limitation entrera en vigueur.

Nouvel équipement



Le tracteur de la commune devait être remplacé. La municipalité a donc investi dans un nouveau matériel de type John Deere 4052R avec chargeur avant. Ce nouveau tracteur d'une valeur de 65 650 € HT est équipé d'un godet simple, d'un godet 4 en 1, d'une fourche, d'une saleuse et d'une lame à neige.

Les agents peuvent ainsi travailler en sécurité et avec plus de confort.



La commune a organisé son Osterputz

Samedi 25 mars a eu lieu le traditionnel nettoyage de printemps. Plus de 50 personnes sont venues partager ce moment de citoyenneté malgré une météo mitigée. Rendez-vous avait été donné à 9 h30 devant la salle polyvalente. Les villageois habillés de gilets de sécurité ont reçu des gants de protection et des sachets afin de collecter les déchets qui traînent dans les fossés et bords des routes autour du village. Au bout de deux heures de ramassages, tout le monde était de retour, satisfait du devoir accompli.

Encore trop de débris ont été ramassés : cannettes en aluminium, bouteilles en verre et en plastique, bouts de plastiques... même si d'année en année, la quantité diminue. Les membres de l'équipe du Conseil Municipal et de la commission environnement ont tenu à remercier tous les participants pour leur action mais également les associations qui ont relayé l'information.

Cette matinée citoyenne s'est close par un repas et une distribution de lapin de Pâques en chocolat pour les enfants.

Un grand bravo à tous les participants pour cette belle action !



PUB

Ets RINCKENBERGER
 SANITAIRE • CHAUFFAGE • SALLE DE BAINS CLÉ EN MAIN

67240 SCHIRRHEIN
 03 88 53 87 61

*Vous propose
 la rénovation et
 l'aménagement
 clé en main de
 votre salle de bains.*

Rémi Alexandre Deschamps
 amandages@legrand.com
 15 Grand Arches d'Alex

uniquement
 sur RDV

C.C.A.S. Actions Solidaires

La fête des aînés de Schirrhein s'est déroulée le dimanche 27 novembre



Tous étaient heureux de se retrouver, comme les années précédentes, autour du traditionnel pot-au-feu. Comme chaque année, les membres du C.C.A.S, les élus et leurs conjoints ont dignement fêté leurs aînés en leur concoctant un programme haut en couleurs. Un apéritif concert assuré par la Musique Harmonie a ouvert les festivités, puis le maire, Patrick Schott, s'adressant aux 150 convives, a exprimé son plaisir de partager ce moment de convivialité, tout en ayant une pensée pour les absents. Il est revenu sur les travaux des deux dernières années écoulées ainsi que sur les travaux à venir notamment les plus importants à savoir les périscolaires des écoles maternelle et élémentaire. Le conseiller de la CeA, Michel Lorentz, s'associa au maire en souhaitant une belle journée aux convives, en français et en alsacien.

Tous les ingrédients étaient réunis pour que cette journée se déroule dans une ambiance conviviale et chaleureuse. L'ambiance musicale fut assurée par DJ Dédé qui a su les tenir en haleine sur des airs de marche, de samba et de valse. Une tombola fut proposée à la fin du repas, faisant quelques heureux parmi les participants. Rendez-vous est déjà pris pour l'année prochaine.



Navette communale « DE HÂRZKNÜBBE » Un nouveau véhicule

Le nouveau véhicule est de type Citroën Space Tourer. La navette est légèrement plus longue que l'ancienne, elle peut transporter 9 personnes, les portes latérales sont coulissantes, elle est dotée d'un GPS, d'un régulateur de vitesse, d'une climatisation... Il ne reste plus qu'à la personnaliser.



*Merci au garage SOHM
pour cette action
de mécénat*

N'hésitez pas à l'emprunter. Ce service est ouvert à tous les majeurs. Les bénévoles se feront un plaisir de vous rendre service !

Le C.C.A.S adresse un appel à tout bénévole qui souhaiterait rejoindre l'équipe des chauffeurs déjà existante. Si vous êtes intéressé(e)s merci de prendre contact au secrétariat de la mairie. Merci par avance pour votre engagement.



Atelier culinaire « Dampfpuddle », petits pains cuits à la vapeur



Samedi le 8 octobre 2022 de 11h à 15h30, la réalisation de la « Bohnesupp » (soupes de pois) et la fabrication de « Dampfpuddle » (petits pains cuits à la vapeur), des recettes issues du livre « D'Kiche dempft » ont fait l'objet d'une démonstration suivie d'une dégustation. Le chef en cuisine Bernard Streicher a préparé différentes adaptations des « Dampfpuddle » : version « modèle réduit aux lardons » en accompagnement de l'apéritif – « format classique » pour le plat principal avec la soupe – « avec compote et fruits » pour le dessert. Les participants ont apprécié ce moment culturel et culinaire ainsi que l'ambiance conviviale et détendue.

Initiation aux outils informatiques

Du 6 juillet au 21 décembre 2022, le mercredi matin, deux groupes de 6 à 8 personnes de 60 ans et plus ont participé à des séances d'initiation aux outils informatiques. Ce projet a obtenu l'aide de la conférence des financeurs. Il contribue entre autres à réduire la fracture numérique à une époque où l'informatisation des démarches notamment administratives prend de l'ampleur et devient incontournable.

Un questionnaire ciblé a permis de constituer deux groupes de niveau avant de débiter la formation.

Toute personne qui souhaite apprendre à utiliser un ordinateur et participer à de telles formations peut s'inscrire en mairie.



Atelier de macramé

Le 5 octobre un atelier de macramé a fait des émules parmi les habitants. La sympathique animatrice de « Coco macramés » manipule les nœuds avec dextérité et aisance et c'est dans une bonne ambiance et avec des explications claires qu'elle a transmis son savoir-faire pour la réalisation d'une suspension pour plante verte.

PUB

Séverine et Laurent Hamm

Ouvert du lundi au vendredi
de 4h45 à 12h30 - 15h00 à 18h30
Samedi de 6h00 à 13h00
Fermé le dimanche

137, rue Principale - 67240 Schirrhein
Tél./Fax 03 88 63 26 76

PreciDenn
Outils et Systèmes de Précision

Votre partenaire spécialiste en Productivité !

PreciDenn Sarl
Etudes, conception et commercialisation d'outils spécialisés pour l'armage des béton.
Développement de postes d'usinage et services de réglage d'outils coupants.

19 Impasse du Puits - 67240 SCHIRRHEIM (F) | Tél. : +33 (0)388 635 982 - Fax : +33 (0)388 082 617
Email : info@precidenn.fr - Web : www.precidenn.fr

C.C.A.S. Actions Solidaires

D'Kiche het gedempft àm 4. Màrz (la cuisine a fumé le 4 mars)

Le samedi 4 mars, l'association Hàrzkñùbbe a proposé un apéritif gourmand pour mettre à l'honneur le livre de cuisine fraîchement édité « d'Kiche dempft ».

Ce livre qui rassemble 85 recettes de cuisinières et cuisiniers tous originaires de Schirrhein connaît un vif succès depuis son impression. Ce recueil de recettes, dont certaines sont transmises de génération en génération, se veut comme un poème culinaire. « D'Kiche dempft », la cuisine fume ou « ça fume en cuisine », est un mélange de recettes anciennes et de créations actuelles déclinées au fil des quatre saisons. Les mets sont souvent inspirés par la forêt attenante qui de tout temps a rythmé la vie quotidienne des Schirrhinois.

Certaines recettes ont été revisitées comme les Dàmpfflàmmè vùm Greuikopf, qui accompagnent volontiers un apéritif alsacien. Lardons et oignons viennent se mélanger à la pâte des Dàmpfnuddle. La recette du Wàldschnàwelspritz, ce cocktail spécialement créé pour la première édition du Schnàwel Tour en 2022 est également proposée dans le livre.

C'est le chef du restaurant au Cygne à Gundershoffen, Jean-François Royer, originaire de Schirrhein qui a écrit la préface du livre. Deux de ses recettes spécialement créées pour l'occasion se trouvent également dans les pages de l'ouvrage.



Lors de la journée de présentation, Kougelpopf, Rahmkueche, beignets au fromage blanc, Seujkääs, courgettes aigres douces et bien d'autres plats furent apportés par les cuisinières et cuisiniers de Schirrhein aux nombreux gourmands et gourmets venus ce jour-là. Ces derniers eurent également la possibilité de découvrir des recettes élaborées sur place comme les Eierkueche, la fondue au munster et à l'aspérule, la soupe de légumes et galettes de pommes de terre. Bien évidemment il ne fallut pas oublier le Schirraaner Esse, les fameux Makroni ùn Grùmbereschnitz, ce plat très simple qui connut un vif succès vu la vitesse avec laquelle le plat se vida.

Cet évènement donnera sûrement lieu à d'autres journées gourmandes dans le futur et pourquoi pas une auberge Schirrhinoise.

Vous pouvez vous procurer le livre « d'Kiche dempft » au tarif de 14 € à la mairie de Schirrhein aux horaires d'ouverture habituels ou faire un mail à l'adresse hkschirrhein@gmail.com pour un envoi postal.





PROGRAMME D'ACTIVITES - HARZKNÜBBE 1^{ER} SEMESTRE 2023



Activités physiques adaptées

Les lundis à 9h, hors congés scolaires, dans la salle de l'ESC	
DANSE EN POSITION ASSISE Lundis semaines paires	SOPHROLOGIE Lundis semaines impaires
15 mai - 12 juin - 26 juin - 3 juillet	22 mai - 5 juin - 19 juin

Les vendredis à 9h, hors congés scolaires, dans la salle de l'ESC	
QI – GONG Vendredis semaines paires	DANSES EN LIGNE Vendredis semaines impaires
21 avril	14 avril
5 mai - 19 mai - 2 juin - 16 juin - 30 juin	12 mai - 26 mai - 9 juin - 23 juin - 7 juillet

Marche nordique les lundis à 14h15 hors congés scolaires
Départ au début du parcours de santé à Schirrhein - Annulé en cas de pluie ou de vents violents

Petit déjeuner convivial de 8h à 9h à l'ESC - 2€ de participation pour les denrées
Lundi 15 mai – Lundi 19 juin

Après – midi récréative : A l'ESC à 14h30 le 2 ^{ème} jeudi du mois (hors vacances scolaires) Jeux de société, jeux de cartes, « kaffee kraentzel », tricots, crochets et autres au choix	
Jeudi 13 avril	Jeudi 11 mai
Jeudi 8 juin	
Mercredi 5 avril à 14h - Confection de nids de Pâques. Un atelier proposé par le HK et des peintres de la section « Regart's » Adultes et enfants – Pour adulte ou binôme adulte et un enfant de moins de 12 ans : Participation 6€ adhérents / 8 € non adhérents = inclus la confection d'un nid et le goûter	

FLEXI RITMO

Flexi'Ritmo est un service de transport à la demande destiné aux habitants éloignés des lignes régulières sur les secteurs Haguenau/Bischwiller, Brumath et Val-de-Moder.

Le service permet d'aller d'un point d'arrêt Flexi'Ritmo à un autre et d'en revenir, à certaines heures. Il fonctionne du lundi au samedi toute l'année, hors dimanches et jours fériés.

SECTEUR HAGUENAU BISCHWILLER :

Bischwiller, Haguenau, Oberhoffen-sur-Moder, Rohrwiler, Schirrhein, Schirrhoffen, Schweighouse-sur-Moder, Kaltenhouse

LUNDI AU VENDREDI					
Heures	De 0600 à 0630	De 0800 à 1700 et de 1900 à 2045	De 1700 à 1800		
Origine	Arrêt Flexi'Ritmo	Gare de Haguenau * 0840, 0940, 1040, 1140, 1240, 1340, 1440, 1540, 1640, 1740, 2040 Gare de Bischwiller * 0840, 0940, 1040, 1140, 1240, 1340, 1440, 1540, 1640, 1740, 2040	Arrêt Flexi'Ritmo	Arrêt Flexi'Ritmo Gare de Haguenau Gare de Bischwiller Hôpital de Bischwiller Hôpital de Haguenau	Gare de Haguenau * 1710, 1740, 1810, 1840, 1850 Gare de Bischwiller * 1710, 1740, 1810, 1840, 1850
Destination	Gare de Haguenau 0610, 0620, 0630, 0640, 0650 Gare de Bischwiller 0610, 0620, 0630, 0640	Arrêt Flexi'Ritmo	Arrêt Flexi'Ritmo Gare de Haguenau Gare de Bischwiller Hôpital de Bischwiller Hôpital de Haguenau	Arrêt Flexi'Ritmo	

SAMEDI		
Heures	De 0600 à 2045	
Origine	Gare de Haguenau * 0640, 0740, 0840, 0940, 1040, 1140, 1240, 1340, 1440, 1540, 1640, 1740, 1840, 1940, 2040 Gare de Bischwiller * 0640, 0740, 0840, 0940, 1040, 1140, 1240, 1340, 1440, 1540, 1640, 1740, 1840, 1940, 2040	Arrêt Flexi'Ritmo Arrêt Flexi'Ritmo Gare de Haguenau Gare de Bischwiller Hôpital de Bischwiller Hôpital de Haguenau
Destination	Arrêt Flexi'Ritmo Arrêt Flexi'Ritmo Gare de Haguenau Gare de Bischwiller Hôpital de Bischwiller Hôpital de Haguenau	

SANS FERMES MARDI ET SAMEDI	
Heures	De 2000 à 0040
Origine	Halle aux Meubles * : 2240, 2300, 2300, 0040 Toubertshof Loers * : 2240, 2320, 0000, 0040
Destination	Arrêt Flexi'Ritmo

* Les arrêts Gare de Haguenau, Gare de Bischwiller, Halle aux Meubles et Toubertshof Loers sont des points de départ qui ne nécessitent pas de réservation préalable, le véhicule vous attend à l'arrêt aux horaires prévus.

Réservation :

- > **Sur l'application Flexi'Ritmo** et sur le site internet www.ritmo.fr : Vous pouvez réserver jusqu'à 30 minutes avant votre déplacement et jusqu'à 2 semaines à l'avance dans la limite des places disponibles.
- > **Par téléphone** : 0800 044 046 numéro vert
- > **Votre déplacement a lieu entre 4h et 9h**, les réservations doivent se faire au plus tard :
 - la veille avant 18h pour les réservations des mardi, mercredi, jeudi, vendredi et samedi matin
 - le samedi avant 13h pour les réservations du lundi matin.
- > **Votre déplacement a lieu entre 9h et 19h**, vous pouvez réserver jusqu'à 30 minutes avant le départ souhaité.
- > **Votre déplacement a lieu entre 19h et 22h**, les réservations doivent se faire :
 - au plus tard le jour-même avant 18 h pour les réservations des lundi, mardi, mercredi, jeudi et vendredi,
 - le samedi avant 13h pour les réservations du samedi soir.

Pour plus de renseignements : <https://www.ritmo.fr/flexi-ritmo>



NOUVEAU

LIGNE DE BUS SOUFFLENHEIM-RASTATT

La ligne de bus 231 (Rastatt - Ottersdorf - Wintersdorf) du réseau des transports publics de Karlsruhe KW est prolongée jusqu'à Soufflenheim et Seltz.

Elle a été pensée pour un large public :

- > Transports scolaires
- > Trajets pour faire ses courses
- > Dans un but de loisirs
- > Déplacements pendulaires pour le personnel de Mercedes-Benz à Rastatt et du Village de marques Roppenheim The Style Outlets

Nouveau !

Ligne de bus transfrontalière !


FR Soufflenheim ⇌ DE Rastatt
FR Seltz ⇌ DE Rastatt

À partir du 12 décembre 2022, la ligne transfrontalière 231 desservira votre commune !

- > 16 Allers / Retours par jour vers Soufflenheim
- > 3 Allers / Retours par jour vers Seltz
- > Pour les frontaliers, desserte de l'usine Mercedes-Benz et des entreprises de Rastatt
- > Pour les employés des boutiques, desserte du Village de Marques
- > Desserte de la gare de Rastatt et connexion à tout le réseau bus et train du Pays de Bade
- > Un bus qui roule la semaine et la week-end à des tarifs attractifs








Ligne 231



Tarifs :

- > Billet unique : 2,50 €
- > Abonnement mensuel : 32,50 €
- > Abonnement annuel : selon le règlement des transports de la Région

Retrouvez toutes les informations et les horaires de la ligne 231 en scannant le QR code !



Informations :

Ligne exploitée par :
 
 Altonhofer Verkehrsmittelverbund GmbH
 Talstraße 71, 75181 Sankt Leon-Rastatt
 E-Mail: info@vvn-rn.de
 WWW: www.vvn-rn.de | +49 (0)7141 9000

ED Betrieb mit:
 
 Rhein-Neckar-Verkehrsgesellschaft mbH
 Hauptstr. 10, 67063 Mannheim
 E-Mail: info@r-n-vg.de | www.r-n-vg.de

N'hésitez pas à le prendre

CEREMONIE DU 11 NOVEMBRE : hommage aux incorporés de force



A l'occasion du 80^{ème} anniversaire de la publication du décret d'incorporation de force des Alsaciens et Mosellans dans les rangs de l'armée allemande (25 août 1942) les communes de Schirrhein et Schirrhoffen ont rendu hommage le 11 novembre 2022 aux jeunes hommes de nos deux communes morts sur les fronts de l'Est.

Le 25 août 1942, le Gauleiter Robert Wagner, en vertu des pouvoirs que lui avait confiés le Führer, publia la terrifiante ordonnance de l'incorporation des Alsaciens et des Lorrains dans la Wehrmacht. Dès le 12 octobre, les premiers alsaciens prennent le chemin des casernes allemandes.

Défiant de terribles représailles, 12 000 jeunes gens prennent la fuite. Certaines recrues qui refusent de porter l'uniforme allemand sont emmenées dans le camp de sécurité de Schirmeck. Cette répression incite la plupart des « Malgré-nous » à se résigner

et répondre à l'ordre d'appel. Ainsi, 21 classes représentant plus de 103 000 Alsaciens et 31 000 Mosellans se retrouvent incorporés de force dans la Wehrmacht ou dans la Waffen SS.

Ils furent plus de 200 dans les communes de Schirrhein et Schirrhoffen, à avoir été incorporés de force dans les armées du III^{ème} Reich, dans la Wehrmacht, les Waffen SS, la Kriegsmarine ou les forces de police. Plus de 80 d'entre eux ne sont plus revenus de la guerre, morts ou disparus. Ils ont laissé leur jeune vie sur les champs de bataille du nord et de l'est de l'Europe, des pays baltes à l'Ukraine, des plaines russes aux montagnes de Yougoslavie, sur les rives du Bug, de la Vistule ou de l'Oder. Chaque famille pleurait des victimes ; jeunes pères de famille, maris, fils, frères, parents et amis. Jamais nos deux communes n'ont connu de si nombreux deuils.

Au cours des dernières années, sept témoignages de Malgré-nous ont été recueillis dans nos communes par Monsieur René Schott. Ainsi, une trace écrite de leur histoire reste à la disposition des générations futures, pour les en informer mais aussi pour ne pas oublier.

Les enfants de l'école de Schirrhein – Schirrhoffen ont lu les noms des 81 jeunes. La chorale « Les voix du chœur », la musique Harmonie et les enfants de l'école élémentaire ont animé la cérémonie par le chant du Soldat, la Marseillaise et le chant « Die Gedanken sind frei ».

Les maires de Schirrhein et Schirrhoffen et deux enfants de l'école ont déposé une gerbe au monument aux morts.

Nous tenons à remercier M. Robert Muller pour son travail de recherche.





Liste des victimes de Schirrhein et Schirrhoffen

Pour Schirrhein

Nom	Prénom	Age	Lieu de décès
APPENZELLER	Charles	18	Mort à Sanok en Pologne
APPENZELLER	Joseph	19	Mort à Detmold en Allemagne
BALBIERER	Joseph	25	Mort en Pologne
BOLIDUM	Adolphe	28	Mort au Camp de Tambow en Russie
BOURGER	Alfred	19	Mort à Olberg, Russie
BRUCKER	Alfred	33	Mort à Metna Brest Litovsk en Pologne
BUCHS	Michel	30	Mort à Vawkavysk en Biélorussie
BUCHS	Robert	18	Mort à Osaritchi en Biélorussie
DANNENMULLER	Albert	20	Mort à Kligi Courlande dans l'actuelle Lettonie
DANNENMULLER	Charles	22	Mort à Ostbestkiden, actuelle Slovaquie
DANNENMULLER	Joseph	35	Mort à Stuhlweißenburg en Hongrie
DIEDERLE	Henri	23	Mort à Danzig en Pologne
DOLT	Alfred	18	Mort à Tolstowski en Russie
DOLT	Joseph	19	Mort à Kasatcha en Russie
DORFFER	Alfred	30	Mort en Russie
DORFFER	Henri	28	Mort au front russe
DORFFER	Laurent	32	Mort en Lettonie
DORFFER	Valentin	36	Mort à Kolberg en Allemagne
FOHR	Robert	22	Mort à Tarnopol actuelle Ukraine
GENTNER	Alfred	27	Mort au front de l'Est
GENTNER	Alfred	19	Mort en Lituanie
GENTNER	Joseph	20	Mort à Mirze en Pologne
GENTNER	Paul	24	Mort à Tscherkasy actuelle Ukraine
HAENEL	Alfred	18	Mort à Narva en Estonie

Nom	Prénom	Age	Lieu de décès
HOLLNER	Alphonse	29	Mort à Orcha en Biélorussie
KOLMER	Antoine	19	Mort à Thigina en Roumanie
LIESS	Paul	19	Mort à Rosslev en Russie
LUX	Louis	32	Mort à Grodno en Pologne
MARTIN	Albert	24	Mort à Pleten Taschlyk en Russie
MARTIN	André	23	Mort sur l'île d'Oesel en Estonie
MARTIN	Jules	18	Mort à Tscherven en Biélorussie
MARTIN	Louis	25	Mort à Reichshof en Pologne
MATZ	Guillaume	22	Mort à Narwa en Russie
METZLER	Albert	20	Mort à Bolchaja-Lepaticha en Ukraine
METZLER	René	23	Mort à Narwa en Russie
MOSSER	Alfred	19	Mort à Krasny Yar en Russie
SCHANDEL	Jean	31	Mort à Sighet en Roumanie
SCHANDEL	Joseph	22	Mort à Dzebarece, front de l'Est
SCHITTER	Albert	35	Mort sur le front de l'Est
SCHITTER	Alphonse	21	Mort à Pleskau en Russie
SCHITTER	Emile	21	Mort à Heidelberg en Allemagne
SCHITTER	Joseph	20	Mort au front russe
SCHMITT	Joseph	20	Mort à Krasny en Roumanie
SCHOENENBERGER	René	23	Mort à Ostrov en Russie
SCHOTT	André	36	Mort au Nord ouest de Dukla en Pologne
SCHOTT	Auguste	23	Mort aux armées, lieu inconnu
SCHOTT	Charles	23	Mort à Witesbsk en Russie
SCHOTT	Emile	32	Mort à Wilcowitschi en Lituanie

intercommunalité

HALTER	Alfred	27	Mort à Stewitsche en Russie
HALTER	Gustave	36	Mort à Kaliningrad actuelle Russie
HALTER	Joseph	20	Mort près de Minsk en Biélorussie
HALTER	René	24	Mort à Aprilia en Italie
HALTER	Victor	22	Mort à Jerceni en Lettonie
HASHOLD	Joseph	32	Mort aux armées, lieu inconnu
HEISSERER	Charles	34	Mort à Gerdauen en Russie

SCHOTT	Nicolas	38	Mort à Guben près de Taubendorf en Allemagne
SIEGEL	Albert	33	Mort en Pologne
SOHM	René	19	Mort à Tschisjakowo en Russie
STEINMETZ	Louis	21	Mort à Tschernasozy, front de l'Est
WENDLING	André	18	Mort à Mocyzsna en Russie
WITT	Joseph	32	Mort à Ostrowo en Pologne
ZIMMERMANN	Joseph	31	Mort à Lettinausadt en Pologne

Pour Schirrhoffen

Nom	Prénom	Age	Lieu de décès
BILDSTEIN	Alphonse	21	Mort sur le front de l'Est
BOLIDUM	Ernest	33	Mort à Grodno en Pologne
DOLT	Eugène	21	Mort près de Cacak en Serbie
HASSELBERGER	Joseph	20	Mort à Szablino en Russie
HASSELBERGER	Louis	23	Mort sur le front de l'Est
HEINRICH	Joseph	18	Mort à Many en Russie
HELLENBRAND	Alphonse	19	Mort en Roumanie
KIEFFER	Ernest	23	Mort à Francfort sur Oder en Allemagne
KIEFFER	Fridolin	25	Mort à Tambov en Russie
KIEFFER	Louis	24	Mort à Winniza en Russie

Nom	Prénom	Age	Lieu de décès
KINDMANN	Jean	24	Mort à Landsberg en Allemagne
KUPET	Lucien	30	Mort à Dielthal en Pologne
MARTIN	Louis	34	Mort à Copenhague au Danemark
METZLER	Alfred	19	Mort près de Starveczki en Pologne
SCHITTER	Charles	24	Mort sur le front de l'Est
SCHITTER	Robert	23	Mort à Gotenhafen en Pologne
SCHOTT	Albert	23	Mort dans la région de Sébastopol en Russie
THURER	André	23	Mort à Brest Litovsk en Biélorussie
ZIMMERMANN	Jean	30	Mort à l'Est de Mariampol en Lituanie

PUB



BOUCHERIE - CHARCUTERIE
HEISSERER
 Boucherie Charcuterie Artisanale
HEISSERER

63 rue Principale - 67240 SCHIRRHEIN
Tél./Fax : 03 88 63 21 87
 Mail : boucherie.heisserer@gmail.com
www.boucherie-heisserer.wifeo.com

AUTOMOBILES
GARAGE SOHM

ROULEZ À PRIX
 REMISÉ TOUTE L'ANNÉE
 & SANS SURPRISE

40%
 DE REMISE
 SUR VOTRE
 VÉHICULE
 NEUF

**ATELIER DE RÉPARATION
 MULTIMARQUES**

Elu Ambassadeur du groupe
 Bosch Car Service depuis 2017

Garage Sohm - ZA Heimbild - Bld de Mûrsmaill
 67400 Schirrheun - 03 88 53 74 24



BIBLIOTHÈQUE



Lundi de : 19h00 à 20h45
 Mercredi de : 14h00 à 17h45
 Vendredi de : 17h00 à 18h45

La nuit de la lecture

Une animation dans le cadre de la « Nuit de la lecture » a été organisée le vendredi 20 janvier.

Petits et grands sont venus avec leur lampe de poche ou leur lampe frontale pour partager un moment d'échange et de découverte d'ouvrages sur le thème de la Peur. Durant la première heure, quarante enfants issus de toutes les classes de l'école élémentaire ont occupé la bibliothèque plongée dans le noir. Les enfants avaient un choix de livres à leur disposition allant des histoires de loup aux romans de la collection « Chair de poule » ou « Même pas peur. »

La deuxième heure, les animateurs de la bibliothèque ont proposé aux adultes, une palette de romans policiers avec des fiches sur les auteurs et les sujets traités dans certains de leurs romans.



Carnaval

Mercredi 1^{er} mars, l'équipe d'animation de la bibliothèque intercommunale de Schirrhein-Schirrhoffen a organisé le traditionnel carnaval des enfants, un moment attendu par les parents et les enfants.

Sous un soleil radieux et une bise froide, quelques 150 enfants accompagnés de parents, grands-parents ont défilé dans les rues de Schirrhein.

Au hit-parade des costumes, les princesses et les fées étaient suivies des super-héros. Pour la première fois, un char de pirates réalisé par Elie et Rachel Paggin précédait le cortège.

Une distribution de beignets a conclu l'après-midi. L'équipe des bibliothécaires bénévoles a parfaitement rempli sa mission.

Les petits carnavaliers sont rentrés chez eux, les habits et les cheveux parsemés de confettis. Tous étaient ravis d'avoir passé quelques heures avec Monsieur Carnaval.

intercommunalité

Périscolaire élémentaire

Les travaux du périscolaire de l'école élémentaire ont débuté aux vacances de février.



Travaux de fondation du nouveau périscolaire élémentaire

Le coût prévisionnel est de 2 080 000 € TTC pris en charge par la C.A.H.

Pendant la durée des travaux l'entrée de l'école est déplacée et la rue des Ecoles est fermée à la circulation.



En raison des travaux d'aménagement du Périscolaire de l'école élémentaire, la rue des Ecoles sera barrée du 13/02/2023 jusqu'à la fin des travaux

A partir du 27/02/2023, l'accès à la cour de l'école se fera par une passerelle sécurisée



Périscolaire maternelle



Travaux pour la salle de restauration



Installation nouveau préau

Les travaux du périscolaire maternelle ont commencé en janvier 2023 pour une ouverture prévue pour la rentrée scolaire de septembre 2023. Ce projet nécessite un nouvel aménagement des espaces intérieurs et extérieurs de la maternelle.

La nouvelle salle de motricité est en cours de construction, elle se situera à l'emplacement de l'ancien préau.

Un nouveau préau situé à l'arrière de l'école maternelle a été construit.

Une salle de l'ancienne école maternelle a été mise aux normes incendie et les radiateurs ont été remplacés et est utilisée actuellement comme salle de motricité.

L'accueil périscolaire maternelle pourra accueillir jusqu'à 50 enfants. La commune de Schirrhein, propriétaire des locaux, assurera la maîtrise d'ouvrage de l'opération pour un montant total de 723 288 € TTC co-financé avec la commune de Schirrhoffen. Le coût prévisionnel pris en charge par la C.A.H est estimé à 231 000 € TTC (travaux, équipement et mobilier).



travaux

RÉTROSPECTIVE



Travaux de fauchage



Travaux espaces verts



La construction du périscolaire prendra une partie de la cour existante et afin de respecter les normes de surface/élève, la cour de l'école élémentaire a donc été agrandie de 190m² et 50m² d'espaces verts.

La partie stationnement a donc été supprimé pour l'agrandissement.

L'aménagement extérieur du foyer des jeunes du F.C.E. a été fait en régie par les employés communaux.





MISE EN PLACE DES DÉCORS DE NOËL



Merci à Claude Brucker pour cette magnifique photo



Merci à Claude Brucker
pour ces magnifiques
photos





vie associative

Septembre

Rétrospective

Octobre



Oktoberfest F.C.E.



Soirée YOU

Novembre



Loto Bingo Tennis de table



15 ans exposition Reg'arts



Soirée Rock N'Schirrhein



Théâtre « E Frack voll fric » Cercle St Nicolas

vie associative

Rétrospective

Décembre



Concert de la Saint Nicolas



Théâtre « Skandal in Pleitebach » F.C.E.



Compétition Tennis de Table



Fête de Noël du cirque



Sortie de Noël pour les enfants du cercle Saint Nicolas



Don du sang



vie associative

Rétrospective

Janvier



44^{ème} tournoi inter société Tennis de Table



Soirée moules frites Cercle de Généalogie

Février

Mars



Soirée après ski Cercle Saint Nicolas



Soirée Saint Patrick Cercle Saint Nicolas

PUB



**BRUDER
PEINTURE**

anciennement Peinture Stemmer

**Peinture
intérieure-extérieure**

Revêtements murs et sols

Papiers peints

**Isolation
intérieure-extérieure**

171 rue Principale 67240 SCHIRRHEIN
03 88 63 14 39
peinture.bruder@orange.fr



**Boulangerie
BRUCKER
Pâtisserie**

75, rue Principale
67240 SCHIRRHEIN

Tel./Fax 03 88 63 25 57

ECOLE MATERNELLE



Le mardi 22 novembre, tous les enfants de l'école maternelle de Schirrhein/Schirrhoffen ainsi que les élèves de CP se sont rendus à l'Espace Socio-Culturel de Schirrhein pour assister au spectacle de mime « Les carottes sont cuites » de la compagnie « En musique ».

Dans une cuisine qui semble bien ordinaire, les carottes vont devenir le centre de toutes les attentions... tantôt simples légumes, tantôt comédiennes ou musiciennes, les carottes prennent le pouvoir !

Un spectacle tout en parfums et fantaisie, créé pour les enfants et les adultes.

A l'issue du spectacle, les enfants ont pu goûter à la soupe de carottes préparée durant la représentation.



Les enfants de Moyenne Section ont bénéficié d'un cycle de 5 séances de gymnastique en fin d'année 2022.

Au sein de la salle de gymnastique d'Oberhoffen et durant 50 minutes, les enfants ont effectué des acrobaties, des éléments gymniques et de débrouillardise sur un grand parcours.

Poutre, trampoline, barres, anneaux, sol... les enfants sont partis à la découverte de tous les éléments de la salle !



Les enfants de Moyenne Section pourront encore se perfectionner car ils bénéficieront d'un second cycle de gymnastique.

La classe des Grands effectuera également un cycle prochainement. Les séances sont financées par l'association des Parents d'élèves des écoles de Schirrhein/Schirrhoffen «Parents et Cie»

Jeudi 12 janvier et vendredi 13 janvier, les élèves des deux écoles maternelle et élémentaire de Schirrhein-Schirrhoffen ont bénéficié d'une initiation au tennis de table. Thierry Wick, agent de développement au comité du Bas-Rhin de tennis de table était présent pour expliquer les cinq jeux de la « planète ping-pong » et gérer les rotations aux différents ateliers. Les dirigeants de la section de tennis de table ont encadré les enfants avec la collaboration des enseignants. Des diplômes de niveau : planète de bronze, d'argent ou d'or, ont été remis aux élèves en fonction des résultats obtenus.





vie scolaire

F.C.P.E.



Samedi 14 janvier les parents d'élèves de la classe du CE1 ont organisé le ramassage des sapins de Noël à Schirrhein et Schirrhoffen en même temps que la collecte de papiers.



L'opération était destinée à aider au financement d'une classe verte. Plus de 100 sapins auront ainsi eu une seconde vie comme broyat dans les jardins ou les espaces verts.

La présidente Caroline Deutsch a pu compter sur une équipe motivée et consciente que les opérations menées sont réalisées pour le bien des enfants et la réussite de projets scolaires mis en place par les enseignants.

Les prochaines manifestations organisées par l'association :

- 13 mai 2023 : Benne à papiers
- 31 mai 2023 : Atelier pâtisserie pour la fête des mères
- 16 septembre 2023 : Benne à papiers

Avec les produits des différentes manifestations organisées, l'association participera au financement des sorties de fin d'année des écoles maternelle et élémentaire. Vous pouvez suivre l'association sur Facebook sous FCPE Schirrhein Schirrhoffen. Vous pouvez contacter par mail la F.C.P.E. : fcpeschirrhein@gmail.com si vous êtes intéressé pour rejoindre l'association.

vie paroissiale



Dimanche 9 octobre, de nombreux paroissiens de la communauté de paroisses Argile et Sève ont participé à une messe d'action de grâce pour les récoltes à l'église de Schirrhein-Schirrhoffen.

Au début de l'office de dimanche, les enfants qui se préparent au sacrement de la réconciliation et à la communion sont entrés en procession en portant chacun un panier chargé de fruits qu'ils ont déposé dans le chœur de l'église. Ils ont ensuite assuré les lectures et les invocations.

La grand-messe célébrée par le chanoine Piotr était rehaussée par les interprétations de la chorale Sainte-Cécile, dont les célèbres Un jour meilleur, message d'espérance en cette époque bouleversée par les conflits, ou le Hallelujah de Léonard Cohen, ode à la nature.

Le curé Piotr a béni les récoltes à la fin de l'office. Tous les fruits et légumes ont été remis à l'antenne locale de Caritas et à l'association Soufflenheim Solidarité Ukraine.

La messe de Noël des familles du 24 décembre a été célébrée en présence de nombreux enfants et adultes à l'église Saint-Nicolas de Schirrhein-Schirrhoffen.

La nef était pratiquement remplie jusqu'au dernier banc pour commémorer la naissance du Christ avec les enfants du premier pardon et de la première communion. Ceux-ci étaient d'ailleurs les acteurs majeurs de la cérémonie.



En début d'office, habillés en bergers pour certains et tenant un bâton ou une lanterne dans la main, ils sont arrivés en procession à la crèche, guidés par un ange à l'étoile, pour y déposer l'enfant Jésus nouveau-né.

Puis ils se sont rassemblés dans le chœur et ont rendu compte à trois enfants qui les interrogeaient, des révélations de l'ange et des événements dont ils ont été les témoins.

Dans son homélie, le curé Piotr a ensuite invité les paroissiens à retrouver le véritable sens de la fête de Noël. À la fin de la célébration, il a chaleureusement remercié les enfants pour leur participation.

Puis les lumières se sont éteintes dans l'église, à l'exception de la crèche et du grand sapin, merveilleusement illuminés. La chorale Sainte-Cécile avec Marlyse Metzler à l'orgue a entonné le magnifique cantique final Stille Nacht, heilige Nacht, pour un grand moment d'émotion partagée.



S'Schirraaner Eck le coin des Schirrheinois

TRUCS ET ASTUCES :



RECETTE EXTRAITE DU LIVRE « D'KICHE DEMPFT »



ly de Wirtschel in Schirraan
im Starnz oder im gassen Baum
Hensch. Eins kaputttrinken zu jedem Zeit
se wenn de Kömme hoch em wirt.

Il Verdels Wissen am Hensch:
Oder z. Iberschdel ganz Tisch
K großer Seidel im Länze der Hälze
Wenn d's Amd hoch machn wärt

Il Schiedale hater zwölft Faser
In de Bäckwirtschaft oder im Schwam
Vor Zeit sich eweril die loos geenn
Hetz der 30 schim Schirraaner Ess
ganz I

Friedrich STUDD

s'Schirraaner Esse

ZUTATEN
100g Macaronis
100g Pommes de terre
100g Beurre
100g Crème fraîche
100g Vinaigre
100g Sel
100g Farine
100g Oignons
100g Lardons
100g Saucisse
100g Pain sec
100g Cognac

S'Rezept

Épécher les pommes de terre et les tailler en grosses frites. Les déposer dans une casserole et les recouvrir d'eau. Saler.
Les faire cuire environ 15 min. Ajouter à peu près la même quantité de macaronis et cuire encore le tout pendant 10 min.
Égoutter et remettre le mélange macaronis et pommes de terre dans la casserole. Mélanger de la crème fraîche et 2 ou 3 cuillères à soupe de vinaigre.
Mélanger.
Verser ce mélange sur les macaronis et pommes de terre et laisser cuire doucement pendant encore 5 à 10 minutes.

Pour agrémenter le Schirraaner Esse, on peut, dans une poêle, faire revenir des croûtons de pain sec ou des oignons dans du beurre avec de la chapelure. Les verser sur les macaronis et les pommes de terre.
On peut le déguster tel quel, ou avec une omelette ou du Fleischwurst grillé.

Ce repas est aussi appelé Makronis ün Grünbeveschnitz, Hochritter, Hühner Becket, Grünbeveschnitz ün Bebrle ou g'Hirrotel. Souvent c'était le repas du midi du lundi des ouvrières de Schirrhein qui travaillaient à la Jute de Bischweiler. Si elles avaient de la choucroute le dimanche, les restes étaient mélangés aux Grünbeveschnitz.
Petite anecdote : dans les années 1930, une habitante de Schirrhein s'est mariée avec un homme de Kaltenhouse. Un jour, elle souhaita préparer cette recette. Elle se rendit à l'épicerie de Kaltenhouse et demanda à l'épicière, des «Rehrle». L'épicière étonnée lui répondit qu'elle ne connaissait pas cet ingrédient. La dame insista alors un paquet de macaronis à cette dernière. Depuis ce jour elle fut surnommée d'REHRLER!

divers, parlons-en...

RAPPEL

RAPPEL DES NOUVELLES CONSIGNES DE TRI ET HORAIRES D'OUVERTURE DES DÉCHÈTERIES :

ON SIMPLIFIE TOUT !

TOUS LES PAPIERS ET TOUS LES EMBALLAGES EN PLASTIQUE, MÉTAL OU CARTON SE TRIENT

Tous les papiers



Emballages en papier et carton



Emballages en métal, même les petits



Emballages en plastique



NOUVEAU

VIDES, NON LAVÉS, EN VRAC, SANS SAC

LES HORAIRES DES 7 DÉCHÈTERIES

	BISCHWILLER Rue de l'Obéissance	BRUMATH Rue de la Halle	NOMMENHEIM Avenue de la République	BÉRSTHEIM Rue de la République
Lundi	9h-12h / 14h-18h	14h-18h		9h-12h / 14h-18h
Mardi	9h-12h / 14h-18h		14h-18h	
Mercredi	9h-12h / 14h-18h	14h-18h	9h-12h	9h-12h / 14h-18h
Jeudi	9h-12h / 14h-18h		14h-18h	
Vendredi	9h-12h / 14h-18h	14h-18h		
Samedi	9h-12h / 14h-18h	9h-12h / 14h-18h	9h-12h / 14h-18h	9h-12h / 14h-18h
Dimanche				

	HAGUENAU Rue de la Halle	SCHWEIGHOUSE-MODER Z. de la Halle	NIEDERMODERN Z. de la Halle
Lundi	9h-12h / 14h-18h	9h-12h / 14h-18h	14h-18h
Mardi	9h-12h / 14h-18h	9h-12h / 14h-18h	
Mercredi	9h-12h / 14h-18h	9h-12h / 14h-18h	14h-18h
Jeudi	9h-12h / 14h-18h	9h-12h / 14h-18h	
Vendredi	9h-12h / 14h-18h	9h-12h / 14h-18h	14h-18h
Samedi	9h-12h / 14h-18h	9h-12h / 14h-18h	9h-12h / 14h-18h
Dimanche	9h-12h	9h-12h	

Les décharges sont fermées les jours fériés

PROYAGE DE BRANCHAGES

Samedi 04 mars et Samedi 21 octobre	9h-12h / 14h-17h	Niedermörsheim / Schweighouse-M.
Samedi 11 mars et Samedi 28 octobre	9h-12h / 14h-17h	Brumath / Bischwiller



LES DÉCHETS ACCEPTÉS SUR VOS 7 DÉCHÈTERIES

BIEN CITER - BIEN TRIER
Pour le dépôt de déchets, veuillez contacter le centre de tri de votre commune.



PUB

ELECTRICITÉ
CHAUFFAGE
SANITAIRE
CLIMATISATION

Scherer S.à.r.l.

ZA Heldfeld
67240 SCHIRRHEIN

Tél. 03 88 63 58 52
elec.chauf.scherer@wanadoo.fr



NOUVEAU

SCHIRRAANER
HÄRZKNÜBBE

PERMANENCES JURIDIQUES VIE QUOTIDIENNE

Tous les 2^{èmes} lundis du mois de 14h00 à 15h45 dans les locaux de la mairie de Schirrhein
au 89 rue Principale ou par mail : ribun@outlook.fr par téléphone : 07-66-57-14-41

Mme Fahima Ribun greffière de formation et diplômée en droit immobilier et M. Hervé Ferrand, docteur en droit, vous proposent des consultations gratuites pour vous aider dans tous vos sujets du quotidien (conseil en procédure juridique, contentieux de consommation, de locataires, etc...)

Ces consultations sont entièrement **GRATUITES ET ANONYMES**.

RAPPEL : DE NOMBREUSES PLAINTES ARRIVENT EN MAIRIE POUR CAUSE DE STATIONNEMENT GÊNANT



Ces plaintes concernent notamment :

- l'impossibilité pour les piétons de circuler en toute sécurité. Sont en cause les véhicules garés sur les trottoirs.
- l'impossibilité de pouvoir sortir de son garage, les véhicules garés trop près des sorties de garage, obstruant la vue et gênant les manœuvres.

Nous vous rappelons que conformément au Code de la Route, le stationnement n'est pas autorisé sur les trottoirs. Nous vous demandons quelques efforts.

Pour les rues étroites, veillez à laisser un espace suffisant pour la libre circulation des véhicules de service, de secours et les véhicules lourds (éboueurs, pompiers...).

Pour des raisons de sécurité, les trottoirs doivent être dégagés afin de laisser un passage pour les piétons et les poussettes.

Aux abords de l'école lors des entrées et sorties des enfants, merci d'utiliser le parking qui est à votre disposition à la salle polyvalente.

Nous vous demandons également de ne pas garer vos véhicules, du genre camionnette, en angle de rue et de couper les haies qui peuvent gêner la visibilité. Un accident est vite arrivé et vous pourriez en être tenu pour responsable. Concernant la partie rénovée de la rue Principale, les véhicules doivent être garés sur les emplacements prévus à cet effet.

Tous ensemble, évitons les procès-verbaux ou les poursuites qui pourraient être engagés en cas de non-respect de la législation en vigueur.

divers, parlons-en...



La mdph simplifie vos démarches

Remplissez et suivez
vos demandes depuis
chez vous 7j/7 et 24h/24

Rendez-vous sur : mdphenligne.cnsa.fr





Permis de conduire : nouveau dispositif « RDV PERMIS » dans le département du Bas-Rhin

Un nouveau service va très prochainement permettre aux candidats au permis de conduire du département du Bas-Rhin de réserver en ligne leur date de passage de l'épreuve pratique.

Ce dispositif, dénommé « Rdv Permis », est fondé sur les principes de liberté et de responsabilisation du candidat et de son formateur. Jusque-là réservé aux écoles de conduite et aux candidats de 81 départements, il est désormais en cours de déploiement dans les départements suivants : Ardennes, Aube, Marne, Haute-Marne, Meurthe-et-Moselle, Meuse, Moselle, Bas-Rhin, Haut-Rhin, Vosges, Côte d'Or, Doubs, Jura, Nièvre, Haute-Saône, Saône-et-Loire, Yonne, Territoire de Belfort, Corse-du-Sud et Haute-Corse.

Les premiers examens réservés via Rdv Permis dans notre département se dérouleront à compter du 2 mai 2023.

Rdv Permis est un système de réservation nominative des places à destination des candidats, qui en font la demande par voie électronique, soit par le biais de leur auto-école, soit via leur propre compte sur le site de réservation.

En rendant le candidat désormais responsable de sa place d'examen, et donc décisionnaire des dates et lieux de passage, en collaboration avec son formateur, Rdv Permis permet de moderniser l'accès à l'examen pratique du permis de conduire.

Le candidat peut :

- soit donner mandat à son école de conduite pour l'inscrire sur Rdv Permis : il est alors informé en temps réel sur sa boîte mail de toutes les démarches effectuées en son nom ;
- soit créer lui-même un compte sur l'application de réservation puis choisir de poursuivre les démarches avec une école de conduite ou en candidat libre. Le candidat, inscrit dans une école de conduite peut, en liaison avec son formateur :
- choisir son centre d'examen dans l'un des départements couverts par Rdv Permis ;
- choisir une date et un créneau horaire parmi les disponibilités proposées.

Le candidat libre a pour obligation de déclarer en ligne le proche qui l'accompagnera le jour de l'examen, et dont le lien personnel ou de parenté devra être attesté auprès de l'examineur.

Il doit fournir, comme prévu par la réglementation, un véhicule équipé de double commandes le jour de l'épreuve. Afin de responsabiliser les candidats et de limiter l'absentéisme, toute place réservée et non utilisée entraîne un délai avant une nouvelle réservation, de 40 jours (hors cas de force majeure).

Enfin, afin d'inciter les candidats, après un premier échec, à se représenter avec un niveau de préparation suffisant, le délai de pré-inscription est conditionné au résultat obtenu : plus le niveau est faible lors de l'examen, plus le délai d'attente pour se représenter est long, jusqu'à 35 jours.

Pour les écoles de conduite :

- un espace leur est dédié : pro.permisdeconduire.gouv.fr.
- cet espace est un outil gratuit qui leur permet de visualiser en temps réel les places disponibles et les créneaux réservés ;
- le système Rdv Permis applique, pour la gestion des places d'examen, des règles transparentes et loyales entre les écoles de conduite ;
- la plateforme permet de réserver des places nominatives en accord avec les candidats, et ainsi de planifier la formation selon la date choisie pour l'examen.



Vous aimez votre village ?

Vous aimez votre chien ?

MERCI DE RAMASSEZ SES CROTTES.

Les déjections canines sont un vrai fléau. Et si nous devons slalomer sur des trottoirs devenus champs de mine, ce n'est pas la faute des toutous mais bien de leurs maîtres.

Par mesures d'hygiène et de salubrité publiques, les résidus de crottes de chiens sont interdits sur les voies publiques, les trottoirs, les espaces verts publics et les espaces des jeux publics pour enfants.

Tout possesseur de chien est tenu de procéder immédiatement, par tout moyen approprié, au ramassage des déjections canines sur le domaine public communal.

En cas de non-respect de l'interdiction, l'amende pour déjection canine est fixée à 35 euros,



EVENEMENTS A VENIR

Wàs lauft dem nächst im Dorf



Balayage des rues : 15 et 16 mai – 12 et 13 octobre

Déjeuner récréatif des aînés : 17 mai à l'E.S.C.



Messti : le 28 mai





Félicitations

Naissances

16.01.2022	Rose, fille de William WINLING et Justine MULLER
22.01.2022	Robin, fils de Léon DECK et Mégane MARTIN
13.02.2022	Mélina, fille de Jean-Marie LOEFFLER et Lisa-Marie ZILLIOX
20.02.2022	Judithe, fille de Alfred HARTL et Laetitia LEHMANN
22.02.2022	Robin, fils de Guillaume CHEVRIER et Stéphanie ILTIS
15.04.2022	Adèle, fille de William NUSSLI et Solène BERNHARD
04.05.2022	Nolan, fils de Jérémy BRAUN et Christelle STARCK
05.05.2022	Maggie, fille de Thibault LCHAT et Jessica GRISSMER
19.05.2022	Lucas, fils de Matthieu ROMERO et Catherine BAPST
24.05.2022	Lenny, fils de David BURGGRAF et Elise GEBHART
05.06.2022	Célestin, fils de Thomas JAEGER et Camille BONNARD
09.06.2022	Théo, fils de Philippe PACCARD et Noémie HOUPERT
18.06.2022	Anna, fille de Stéphan TREBER et Karin EBELE
22.06.2022	Antoine, fils de Guillaume HORNECKER et Catherine KOLMER
23.06.2022	Lucas, fils de Christophe BASTIAN et Adeline KUBIAK
30.06.2022	Zélie, fille de Fabian DIAZ CARBALLIDO et Judith-Marie JUNG
12.08.2022	Nina, fille de David RINCKENBERGER et Laura PEREA
23.08.2022	Anaëlle, fille de Thibaut LUDWIG et Céline DIETENBECK
27.09.2022	Rose, fille de Christophe FOLTZENLOGEL et Anne-Claire BELLENGER
02.10.2022	Antoine, fils de Amaury HAUKE et Marine VOGEL
12.10.2022	Milann, fils de Jonathan ELIE et Krystina MONTEIRO PINTO
04.11.2022	Amélia, fille de Mathieu DENTINGER et Natacha HAUKE

Tous nos vœux de bonheur

Mariages

08.01.2022	Antoine MERHEB et Jesica MEDINA SALDAÑA
11.06.2022	Rémy SCHIFFLI et Maria AGGOUNE
11.06.2022	Alain TREUSCHEL et Francine BLOCH
25.06.2022	Xavier LAMBIC et Séverine HALTER
09.07.2022	Raphaël HUSS et Audrey WEISSLER
30.07.2022	Sébastien HANTZ et Audrey LEFORESTIER
06.08.2022	Jonathan MULLER et Elise MENGUE

Mariage à l'extérieur

17.09.2022	Magali FERNANDES et Liza GULBAS
------------	---------------------------------

Sincères condoléances

Décès

10.01.2022	Annette MULLER née WOELFFEL, 85 ans
13.01.2022	Guillaumette HALTER née GLAS, 90 ans
02.02.2022	Virginie BRUCKER née GUTHMANN, 84 ans
25.02.2022	Georges LUTH, 87 ans
20.04.2022	Marie Madeleine LANG née SCHOTT, 92 ans
14.05.2022	Eugène STEMMER, 81 ans
20.05.2022	Anne Marie METZLER née MINCK, 92 ans
25.06.2022	Marie Andrée STEINBERGER née PROMPICAI, 83 ans
30.07.2022	Marguerite VITZIKAM née BITZ, 85 ans
03.08.2022	Monique ROYER née RASTÄTTER, 73 ans
12.08.2022	Alice SCHOTT née BURGARD, 85 ans
14.08.2022	Liliane VOLTZ née FOLGRINGER, 81 ans
26.08.2022	Cécile MOSSER, 69 ans
30.08.2022	Jeanne SCHMITTER née LUX, 92 ans
05.09.2022	Marie Anne BITZ née SCHOTT, 93 ans
06.09.2022	Marie-Antoinette GASS née DORFFER, 93 ans
28.10.2022	Marie-Anne BRUCKER née GENTNER, 86 ans
03.12.2022	Joseph SCHOTT, 93 ans
23.12.2022	Léonard BECHT, 86 ans
24.12.2022	Marcel MARZOLF, 88 ans
25.12.2022	Marie Madeleine ROYER née MOSER, 87 ans
31.12.2022	Anny BRUCKER née DIEDERLE, 82 ans



carnet de famille

GRANDS ANNIVERSAIRES 2023

100 ANS

20.06.1923 SVEC Marie née HALTER

90 ANS

04.03.1933 STAEBLER Aimée née MUCKENSTURM

07.04.1933 SCHOTT Jeanne née HALTER

13.04.1933 BRUCKER Hélène née HALTER

13.04.1933 MAPPUS Paulette née GRAHLING

27.08.1933 RISCHMANN Anne née SCHMITTER

85 ANS

16.01.1938 MARTIN Antoine

19.01.1938 SCHOTT Marianne née RICHTER

08.02.1938 MARTIN Joseph

27.02.1938 HEISSERER Robert

26.03.1938 HEISSERER Julie née SCHLOSSER

01.04.1938 GEYER Maria née HEISSERER

28.04.1938 LANG Hélène née BECHT

10.06.1938 SCHANDEL Marie-Madeleine née STOCK

12.08.1938 DIEDERLE Jean

21.08.1938 HIESIGER Jean

21.09.1938 GEYER Edouard

06.11.1938 FAGEOL Marie Madeleine née MARTIN

16.11.1938 HALTER Joseph

04.12.1938 RICHTER Pia

29.12.1938 APPENZELLER Louise née FOHR

80 ANS

11.01.1943 ADLER Albert

14.02.1943 GENIN Marc

11.04.1943 BOUILLEAU Michel

30.05.1943 SCHANDEL Odile née BALBIERER

01.07.1943 HEISSERER Charles

01.07.1943 KIEFFER Alphonse

19.08.1943 SCHITTER Marie-Thérèse née DORFFER

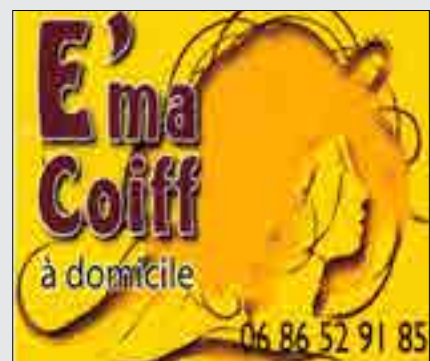
29.08.1943 THALMANN Gabrielle née SIMON

30.09.1943 STEINMETZ Yvette née QUERRE

22.11.1943 FERBACH Jeanne née WITT



PUB





Félicitations !

Les grands anniversaires

90 ans

27-12-1932	SCHMITTER Irène
04-03-1933	STAEBLER Aimée



STAEBLER Aimée

85 ans

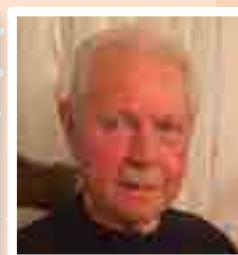
07-10-1937	DORFFER Yvonne
02-11-1937	ANDERSEN Lucien
21-11-1937	SCHITTER Simon
16-01-1938	MARTIN Antoine
19-01-1938	SCHOTT Marianne
08-02-1938	MARTIN Joseph
27-02-1938	HEISSERER Robert
26-03-1938	HEISSERER Julie



DORFFER Yvonne



SCHITTER Simon



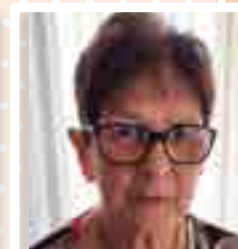
MARTIN Antoine



MARTIN Joseph



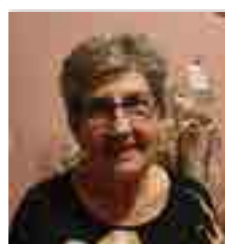
HEISSERER Robert



HEISSERER Julie

80 ans

29-09-1942	APPENZELLER Joseph
15-10-1942	MULLER Hedwige
17-10-1942	DANNENMULLER Monique
27-10-1942	HACHACQ Michel
11-01-1943	ADLER Albert
14-02-1943	GENIN Marc



DANNENMULLER
Monique



HACHACQ Michel



GENIN Marc



fêtes et animations à Schirrhein



AVRIL

Dimanche 14	Concert annuel - Musique Harmonie Schirrhein	E.S.C.
-------------	--	--------

MAI

du Vendredi 5 au lundi 8	Exposition Conscrits – Cercle généalogie	E.S.C.
Dimanche 14	Concours de pétanque – Club canin	Lieu-dit Oberland
Samedi 27	Maïestelle des conscrits – Harzknübbe et section bûcheronnage	Jardin paroissial
Dimanche 28 et lundi 29	Messti	Place des fêtes



JUIN

Samedi 3	Bal du Nochmessti - OSCL	Salle Polyvalente
Samedi 10	Spectacle Danse – Corps en K'Danse	Salle Polyvalente
Samedi 24	Feu de la St Jean - Amicale sapeurs-pompiers	Place festive
Mardi 27	Porte ouverte atelier peinture – Reg'arts	E.S.C.
Vendredi 30	Concours des Bûcherons – Cercle St-Nicolas	Salle Polyvalente



JUILLET

Samedi 1 au dimanche 2	Concours des Bûcherons – Cercle St-Nicolas	Place festive
Samedi 22	Open Air - F.C.E Schirrhein-Schirrhoffen	Place festive
Samedi 29	Fête du foot – F.C.E Schirrhein-Schirrhoffen	Terrain Oscar Heisserer
Dimanche 30	Schnawel Tour - Harzknübbe	E.S.C.



SEPTEMBRE

Samedi 2	Concours de pétanque – Club canin	Lieu-dit Oberland
Samedi 23 et dimanche 24	Concours ring – Club canin	Lieu-dit Oberland
Samedi 30	Oktoberfest – F.C.E Schirrhein-Schirrhoffen	Salle polyvalente



OCTOBRE

DIMANCHE 1 ^{ER}	Sanglier à la broche – Club canin	Lieu-dit Oberland
Samedi 14 et Dimanche 15	Exposition Reg 'arts	E.S.C.



SCHIRRHEIN
notre village